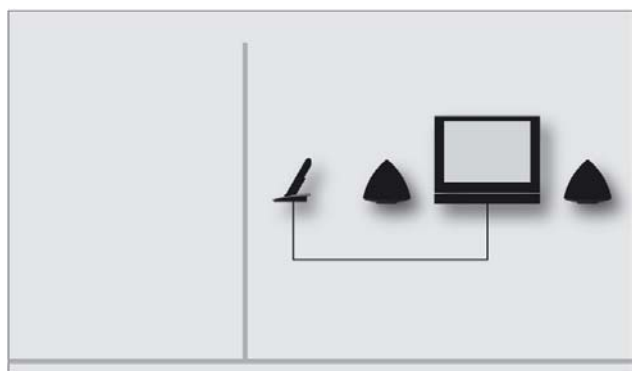


Nederlands (Dutch) – Inhoud

	Inleiding
	Bedieningsprincipes
	Afstandsbediening
	Muziek beschikbaar maken
	Albumhoezen
	Foto's beschikbaar maken
	Websites beschikbaar maken
	Dagelijks gebruik van de BeoPlayer
	Afspeellijsten creëren en bewerken
	Uw inhoud organiseren
	De BeoMedia 1 gebruiken
De BeoMaster 5 en de BeoSound 5 gebruiken	
	Gekleurde lijsten
	Specifieke functies van de BeoMaster 5
	Master Link-opties
	Draagbare apparaten gebruiken met de BeoPlayer
	Speciaal voor de BeoSound 2
	Configuratie van de BeoPlayer
	Basisinstellingen
	De geavanceerde instellingen – Alleen van toepassing als de BeoPort deel uitmaakt van uw opstelling
	Systeemvereisten voor de BeoPlayer en de BeoPort
	Ondersteunde mediaformaten
	Software-update – BeoMaster 5
	Registratie van de BeoPlayer of de BeoPort
	Het verwijderen van BeoPlayer/BeoPort
	About

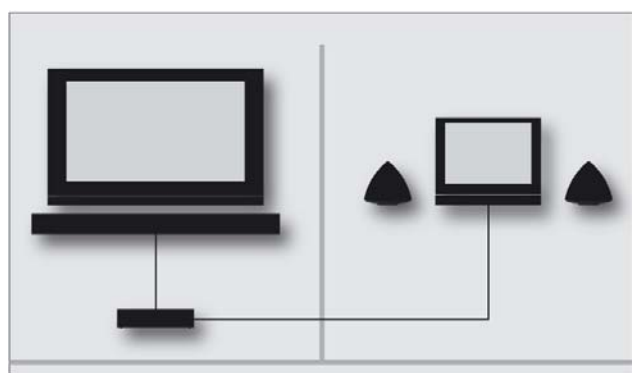
Inleiding



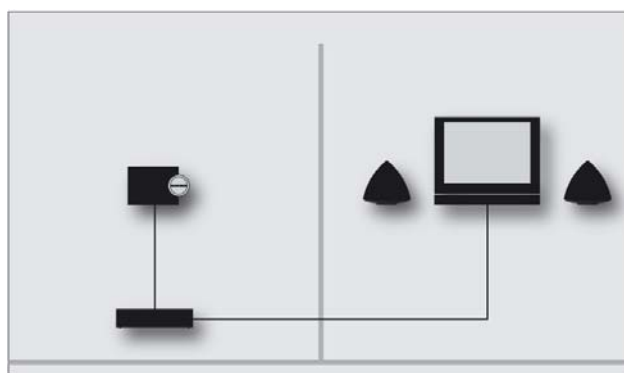
BeoPlayer



BeoPort



BeoMaster 5



BeoSound 5

Handleiding voor de BeoPlayer en de BeoPort

Deze handleiding geeft u informatie over het gebruik van de BeoPlayer en de BeoPort-software, die onderdeel uitmaakt van uw Bang & Olufsen-product. BeoPlayer is ook gratis te downloaden op www.bang-olufsen.com.

De gebruikersinteractie voor BeoPort is dezelfde als die voor BeoPlayer, de BeoPort wordt alleen vermeld als de beschreven bediening specifiek een BeoPort-installatie nodig heeft.

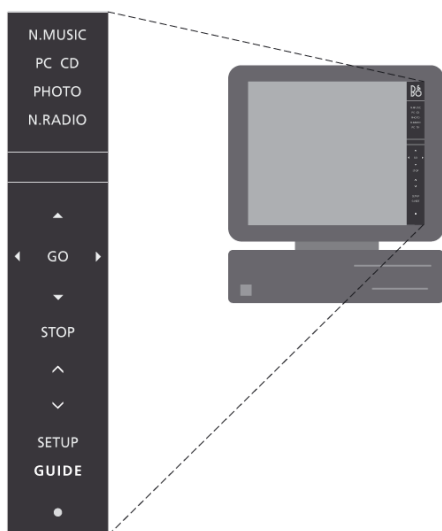
De beschikbare functies en bediening van de software in verband met een BeoMaster 5 en BeoSound 5 zijn ook dezelfde. Daarom wordt de BeoSound 5 in de delen die de bediening van de BeoMaster 5 beschrijven alleen vermeld als de bediening ook specifiek een BeoSound 5-installatie nodig heeft.

Deze handleiding biedt ook informatie over het gebruik van de software met de BeoSound 2, de BeoSound 6 en de Serenata.

Bedieningsprincipes



Het uiterlijk van de bedieningsbalk is afhankelijk van of u de BeoPort of de BeoPlayer hebt geïnstalleerd.



De bedieningsbalk

Met de bedieningsbalk kunt u de bronnen van de BeoPlayer en de BeoPort activeren en bedienen.

- > Klik op de Bang & Olufsen-snelkoppeling in uw systeemvak om de BeoPlayer op te starten.
- > Beweeg uw cursor naar de rechterkant van het scherm.
- > Klik op de driehoekige tab om de bedieningsbalk op te roepen.

De standaardbronnen zijn **N.RADIO**, **N.MUSIC**, **PHOTO** et **PC CD**. Alleen de BeoPort geeft u extra bronnen, afhankelijk van de producten in uw woning. [Zie 'De bedieningsbalk aanpassen' voor meer informatie.](#)

Een bron in de BeoPlayer activeren ...

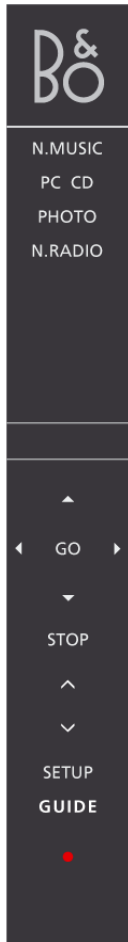
- > Klik tweemaal op een van de bronnen om de bron weer te geven aan de linkerkant van het computerscherm.

Als u een bron activeert, verschijnt deze in het rood op de bedieningsbalk.

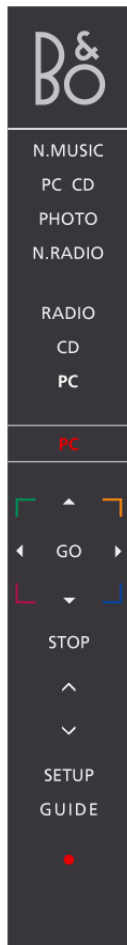
Bediening van de bedieningsbalk ...

- > Klik op ▲ of op ▼ om te bladeren door tracks, radiozenders, tv-kanalen, foto's, enz.
- > Klik op ◀ of op ▶ om over te schakelen naar de volgende groep in de actieve bron, of indien **PC CD** is geselecteerd ...
- > ... schakel over tussen cd's als u twee cd-rom-stations hebt of een aangesloten BeoSound 9000 (alleen BeoPort).
- > Klik op **STOP** om het afspelen te onderbreken.
- > Klik op **GO** om het afspelen te onderbreken.
- > Klik op ^ of op v om het geluid aan te passen.
- > Om het geluid te dempen, klik tussen ^ en v om het afspelen te dempen.
Gebruik ^ of v om het volume te herstellen.
- > Klik op **SETUP** om individuele opties te bekijken voor elke bron.

De muis kan ook worden gebruikt om uw inhoud te selecteren en af te spelen die links op het computerscherm wordt weergegeven. Een groep in BeoPlayer is, bijvoorbeeld, een album, een afspeellijst, een genre of een gekleurde lijst.



De BeoPlayer-bedieningsbalk



De BeoPort-bedieningsbalk

- > Klik op **INFO** om informatie te zien over de huidige track, radiozender of foto.
- > Klik op **•** om over te schakelen op stand-by.
- > Klik en houd **•** 2 seconden ingedrukt om alle bronnen uit te schakelen.
- > Klik tweemaal op **•** om de bedieningsbalk en de toepassing af te sluiten.
- > Klik eenmaal op de Bang & Olufsen-snelkoppeling in uw systeemvak om de BeoPlayer opnieuw te activeren.

De gekleurde knoppen, die alleen beschikbaar zijn op de BeoPort-bedieningsbalk, zijn voor het afspelen van de gekleurde lijst. [Zie 'Gekleurde lijsten' voor meer informatie.](#)

De bedieningsbalk aanpassen ...

Het aantal beschikbare bronnen via uw bedieningsbalk kan worden gewijzigd. U kunt bronnen toevoegen, verwijderen of verbergen. Tegelijkertijd kunnen er maximaal acht bronnen zichtbaar worden gemaakt op de bedieningsbalk.

- > Klik op **SETUP** om de bedieningsbalk in te stellen.
- > Klik op **SOURCES** om bronnen toe te voegen of te verwijderen. Er verschijnt een lijst met beschikbare bronnen op de bedieningsbalk. Met de BeoPort kunt u meer opties hebben, afhankelijk van de aanwezige producten in uw huis.
- > Klik op de bron en houd de knop ingedrukt om de bron toe te voegen en sleep hem naar de bestaande bronnen.

Onder alle zichtbare bronnen, kunt u een tweede bron verbergen die wordt weergegeven met < en > rond de bron.

- > Klik op een bron op de bedieningsbalk en sleep de bron naar de lijst met beschikbare bronnen om de bron te verwijderen.
- > Klik op **EXIT** om **SETUP** te verlaten.

Opmerking! Met de Amerikaanse versie van de BeoPort kunt u geen videobronnen bekijken op uw computerscherm in de primaire ruimte.

De TV viewer

Als uw computer een BeoPort-box bevat en de computer is uitgerust met een tv-tunerkaart, dan is de TV viewer-functie beschikbaar en kunt u tv kijken op het computerscherm door de bron **PC TV** te selecteren. Zodra de TV viewer wordt weergegeven, kunt u het TV viewer-venster verplaatsen, sluiten of vergroten.

Het verplaatsen en het formaat aanpassen van het TV viewer-venster ...

- > Selecteer het TV viewer-venster en sleep het naar de gewenste plaats.
- > Dubbelklik op het TV viewer-venster voor een tv-beeld op het volledige computerscherm.
- > Klik met de rechtermuisknop om het TV viewer-venster van het scherm te verwijderen – het geluid is nog steeds beschikbaar.
- > Open de bedieningsbalk en klik op **TV** om het TV viewer-venster terug te brengen.
- > Sleep een kant van het TV viewer-venster om de TV viewer proportioneel te vergroten naar een 4:3 beeldformaat.

Selecteer geluidsmodus ...

U kunt specifieke geluidsmodi selecteren voor de tv-kanalen of AV-stereogeluid selecteren voor audio- of videobronnen.

Mono, stereo of taal ...

indien extra geluidsmodi beschikbaar zijn ...

- > Klik op **SETUP** en vervolgens op **SOUND** op de bedieningsbalk om de huidige geluidsmodus te wijzigen.
- > Klik herhaaldelijk op **SOUND** om te wisselen tussen de beschikbare geluidsmodi, mono of stereo.
- > Klik op **SETUP** om een geluidsmodus te kunnen selecteren.

Indien er geen alternatieve geluidsmodi beschikbaar zijn, merkt u geen verschil.

- > Klik op **EXIT** om **SETUP** te verlaten.

Selecteer AV-stereogeluid ...

Als u een videobron selecteert op de bedieningsbalk, kunt u kiezen om stereogeluid te ontvangen via BeoLink voor deze bron. Gebruik gewoon de **AV**-knop onder **SETUP** in de bedieningsbalk.

- > Open een bron – klik op bv. **DTV**.
- > Klik op **SETUP** om AV-geluid te kunnen selecteren.
- > Klik op **AV** om AV-geluid te selecteren, bv. stereogeluid.
- > Klik weer op **AV** om terug te keren naar monogeluid.
- > Klik op **EXIT** om SETUP te verlaten.

Afstandsbediening

Indien u BeoPort hebt geïnstalleerd samen met een IR-ontvanger, dan kunt u de Beo4 of de Beo5 gebruiken om de beschikbare bronnen te bedienen van uw systeem.



Met uw afstandsbediening kunt u bijvoorbeeld beschikbare bronnen in secundaire en primaire ruimten aan en uit zetten, schakelen tussen tv-kanalen, radiozenders of tracks en het volume regelen.

Op de Beo4 ...

- > Druk op **RADIO** om de radio aan te zetten.
- > Druk op **TV** om de televisie aan te zetten, indien beschikbaar.
- > Druk herhaaldelijk op **LIST** om N.MUSIC weer te geven op de Beo4 en druk vervolgens op **GO** om het te activeren.
- > Druk herhaaldelijk op **LIST** om N.RADIO weer te geven op de Beo4 en druk vervolgens op **GO** om het te activeren.
- > Druk op **DTV** om digitale tv te ontvangen van een aangesloten videobron, indien beschikbaar.
- > Druk op **DVD** om een dvd-sigitaal te ontvangen van een aangesloten dvd-speler.
- > Druk op **CD** om naar een cd te luisteren.
- > Druk op **V.MEM** om op het computerscherm video te bekijken via een aangesloten dvd-/videospeler.
- > Druk op **A.MEM** om een aangesloten audiobron af te spelen.

De cijferknoppen hebben contextafhankelijke functies. Ze kunnen bijvoorbeeld gebruikt worden om een specifieke track, tv-kanaal of een radiozender te selecteren.

- > Druk op ◀ of op ▶ om een track te zoeken of om naar de volgende of vorige groep te gaan.
- > Druk op ▲ of op ▼ om naar de volgende of vorige track te gaan in de huidige lijst of op een cd, of om naar een ander tv-kanaal of radiozender te gaan.

De gekleurde knoppen ...

De gekleurde knoppen hebben verschillende functies al naar gelang de geselecteerde bron. Als u naar een set-top box-kanaal kijkt op uw computer, dan worden de gekleurde knoppen gebruikt zoals weergegeven door de menu-overlay van de set-top box.

In een opstelling met de BeoSound 5, of met alleen een BeoMaster 5, worden de gekleurde knoppen gebruikt om gekleurde lijsten te selecteren. [Zie 'Gekleurde lijsten' voor meer informatie.](#)



De knoppen op de display van de Beo5 zijn afhankelijk van uw producten en de opstelling gemaakt door uw Bang & Olufsen-dealer.

De Beo5-afstandsbediening moet worden ingesteld om de producten in uw systeem te bedienen. Neem voor meer informatie contact op met uw Bang & Olufsen-dealer.

Op de Beo5 ...

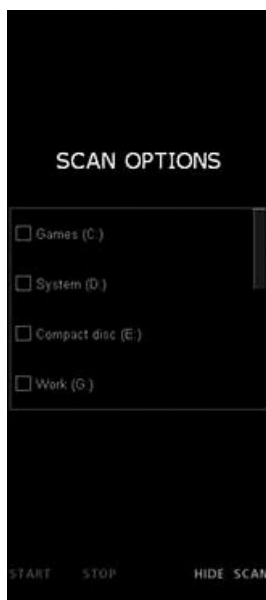
- > Druk op , dan op Zones, en dan op de naam van de kamer waar u zich bevindt en vervolgens op de bron die u wilt bedienen.
- > Druk op **N.MUSIC** om de bron N.Music aan te zetten.
- > Druk op **N.RADIO** om N.Radio aan te zetten.
- > Druk op **PC** om de pc-bron te gebruiken.
- > Druk op **V.MEM** om op het computerscherm video te bekijken via een aangesloten dvd-/videospeler.
- > Druk op **TV** om de televisie aan te zetten, indien beschikbaar.
- > Druk op **DTV** om digitale tv te ontvangen van een aangesloten videobron, indien beschikbaar.
- > Druk op **DVD** om een dvd-sigitaal te ontvangen van een aangesloten dvd-speler.
- > Druk op **CD** om naar een cd te luisteren.
- > Druk op **A.MEM** om een aangesloten audiobron af te spelen.
- > Druk op **◀** of op **▶** om een track te zoeken of om naar de volgende of vorige map te gaan.
- > Druk op **▲** of op **▼** om naar de volgende of vorige track te gaan in de huidige lijst of op een cd, of om naar een ander tv-kanaal of radiozender te gaan.

De gekleurde knoppen ...

De gekleurde knoppen hebben verschillende functies al naar gelang de geselecteerde bron. Als u naar een set-top box-kanaal kijkt op uw computer, dan worden de gekleurde knoppen gebruikt zoals weergegeven door de menu-overlay van de set-top box.

In een opstelling met de BeoSound 5, of met alleen een BeoMaster 5, worden de gekleurde knoppen gebruikt om gekleurde lijsten te selecteren. [Zie 'Gekleurde lijsten' voor meer informatie.](#)

Muziek beschikbaar maken



BeoPlayer/BeoPort gebruikt uw internetverbinding om cd-informatie te downloaden van BeoPortal. Om informatie te ontvangen van BeoPortal, moet u zich registreren bij BeoPlayer en de functie in het menu 'Configuration' inschakelen en moet uw computer online zijn. Indien BeoPortal niet beschikbaar is na ongeveer 10 seconden, worden de tracks geregistreerd als 'unknown'.

Muziek zoeken op de computer

Om afspeellijsten te maken in de BeoPlayer dient er muziek beschikbaar te zijn op uw computer. Zoek op uw computer naar muziek die al aanwezig is of kopieer muziek van audio-cd's. Als u de BeoPlayer-bron N.MUSIC voor de eerste keer start, dan krijgt u de vraag of u op de computer wilt zoeken naar muziekbestanden.

Naar muziek scannen op de computer ...

De eerste keer dat u de BeoPlayer gebruikt, of als u een nieuw opslagstation wilt toevoegen, moet u een scan uitvoeren.

- > Klik eenmaal om het vakje naast het station aan te vinken
- > Klik nogmaals om het vinkje te verwijderen.
- > Klik op **START** om de scan te starten.

Zoeken naar tracks die zijn toegevoegd aan een ander station ...

- > Klik op **SETUP** op de bedieningsbalk als N.MUSIC actief is.
- > Klik op **SCAN**.
- > Vink het hokje aan naast het/de relevante station(s).

De voortgang wordt in het rood weergegeven onder het vakje voor de stationselectie.

- > Klik op **STOP** om een gestarte scan te annuleren.
- > Klik op **HIDE SCAN** om de scanopties te verbergen.

De gestarte scans gaan door tot ze voltooid zijn. Zorg dat u de kopieerinstellingen specificeert voordat een audio-cd kopieert. Dit kan in het menu 'Configuration', onder **SETUP** op de bedieningsbalk. [Zie 'Configuratie van de BeoPlayer' voor meer informatie.](#)

Als uw bestaande tracks informatietags bevatten, zoals 'Artists', 'Albums' of 'Genre', dan wordt deze informatie opgeslagen tijdens de scan. [Zie 'Informatie van N.MUSIC, N.RADIO of PHOTO bekijken en bewerken' voor meer informatie.](#)

Standaard scant N.MUSIC altijd naar muziek in de map genaamd 'My Music' onder 'Documents and settings\user name' en de stations die u hebt gescand toen u N.MUSIC voor de eerste keer activeerde. Daarom moet u uw harde schijf nogmaals scannen als u muziek hebt opgeslagen op een ander station of in een andere map.



Als het bestemmingsvenster gesloten is, kunt u de voortgang van het kopiëren volgen onder de knop COPY. De voortgang wordt weergegeven met een rode streep. Bovendien kunt u de voortgang van het kopiëren volgen in de display van de bedieningsbalk.

Muziek kopiëren van een audio-cd

De BeoPlayer gebruikt de internetverbinding om verbinding te maken met de BeoPortal en informatie te ontvangen over de cd, indien beschikbaar.

Voordat u muziek kopieert van een cd ...

- > Plaats de CD in het cd-rom-station en klik op **PC CD**.
- > Klik op de knop **COPY** links onderaan om 'Folder view' te openen.
- > Sleep het hele album als een nieuwe map of ...
- > ... klik op **NEW FOLDER** om een map te maken en losse tracks te slepen.

BeoPlayer start met kopiëren terwijl de gekopieerde muziek wordt afgespeeld. Zodra een album of een track wordt gekopieerd, wordt het opgeslagen als een WMA-bestand.

U kunt tijdens het kopiëren de bedieningsbalk gebruiken. Maar het kopiëren van de muziek wordt onderbroken als u de BeoPlayer compleet afsluit.

N.MUSIC uit mappen op de computer ...

Als u inhoud versleept uit een Windows-map naar de BeoPlayer, dan kunt u deze overal plaatsen. Als u muziek heeft versleept, dan kunt u de inhoud organiseren zoals u wilt en ook tracks of albums verplaatsen naar gekleurde lijsten.

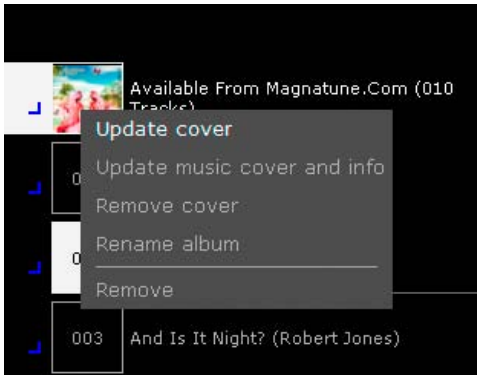
[Zie 'Afspeellijsten creëren of bewerken' voor meer informatie.](#)

Van de BeoPlayer naar andere toepassingen ...

U kunt ook inhoud verplaatsen van de BeoPlayer naar software die niet van Bang & Olufsen is, zoals toepassingen voor het branden van cd's. Normaliter kun u inhoud van de BeoPlayer gewoon naar de toepassing slepen. Dit werkt als de functie door de software wordt ondersteund.

Albumhoezen

De BeoPlayer ondersteunt albumhoezen voor tracks van N.MUSIC als afbeeldingen opgenomen in de tracks of als een afbeelding geplaatst in dezelfde map als de tracks van het album.



Om informatie en hoezen te ontvangen van BeoPortal, moet u de BeoPlayer registreren. De functie moet ingeschakeld zijn in het menu 'Configuration' en de computer moet online zijn.

Albumhoezen downloaden of updaten ...

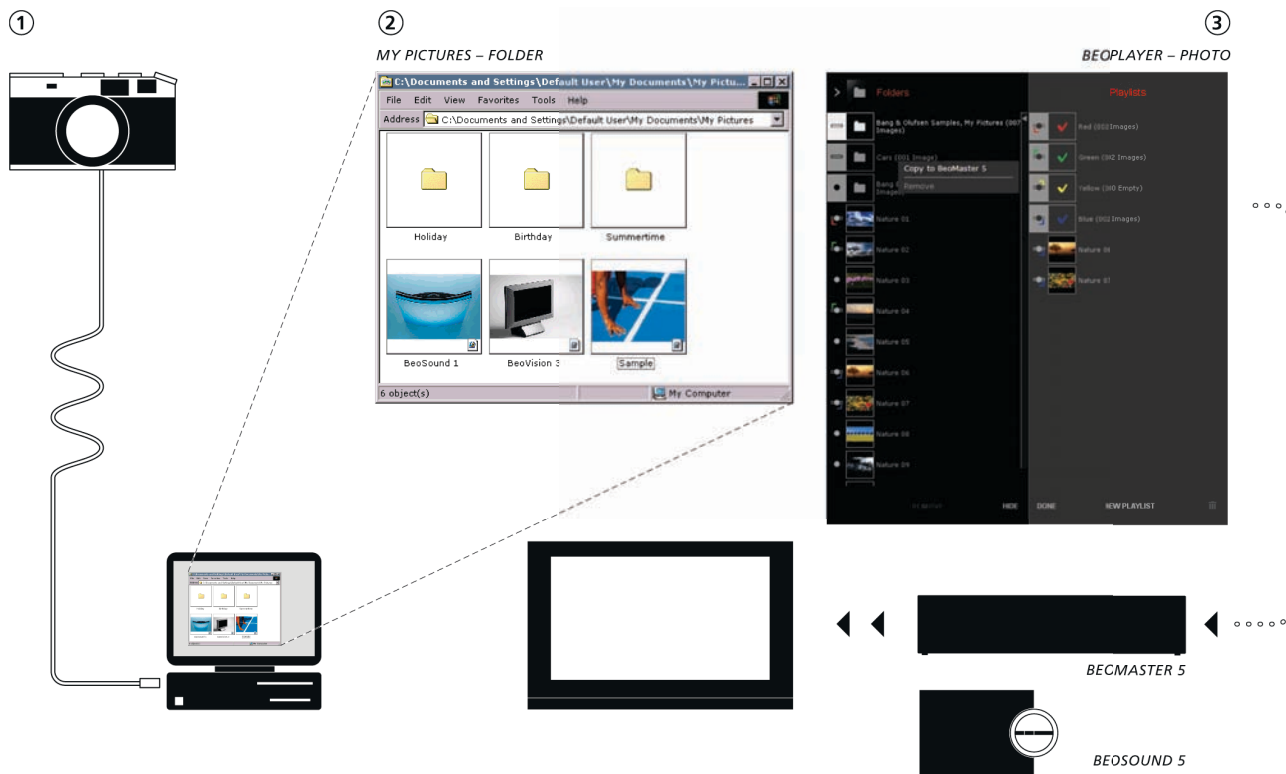
De albumhoes wordt weergegeven in de BeoPlayer links op het scherm. Als u BeoPlayer hebt geregistreerd, hebt u toegang tot de BeoPortal en nadat u uw computer hebt gescand naar muziek, kunt u uw huidige albumhoezen updaten of albumhoezen downloaden.

- > Klik het huidige overzicht in de BeoPlayer in de linker bovenhoek aan en houd het vast.
- > Verplaats de cursor naar 'Albums' en laat de muisknop los.
- > Klik met de rechtermuisknop op een album om de beschikbare opties te zien.

U kunt ook direct in de BeoPlayer een foto naar een track of een album slepen.

Als u een cd laadt en op **PC CD** klikt, toont de BeoPlayer automatisch de albumhoes indien aanwezig in het bestand.

Foto's beschikbaar maken

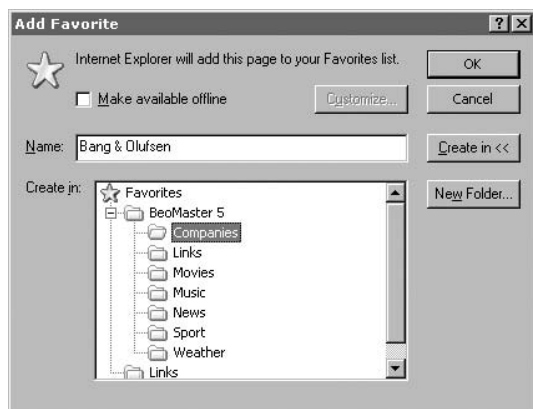


Als u PHOTO wilt gebruiken in de BeoPlayer, dan moet u de foto's en videoclips eerst beschikbaar maken in de BeoPlayer. U kunt een foto-/videobestand van een Windows-map slepen naar het PHOTO-venster.

1. Plaats foto's en videobestanden in een submap in de map 'My Pictures'. 'My Pictures' vindt u in de Windows-map genaamd 'Documents and Settings'. De exacte plaatsing van de map is afhankelijk van uw computerinstelling.
2. Als u **PHOTO** activeert in de BeoPlayer, dan wordt de map 'My Pictures' automatisch gescand en worden de in de submap geplaatste foto's/videobestanden beschikbaar.
3. Als u foto's en videobestanden beschikbaar wilt maken als u de BeoMaster 5 via uw televisie activeert, dan moet u de bestanden overbrengen naar de BeoMaster 5. [Zie 'Uw inhoud organiseren' voor meer informatie.](#)

Websites beschikbaar maken

De internetfunctie is alleen relevant, als de BeoMaster 5 onderdeel is van uw opstelling.



Voeg de websites toe die u wilt bekijken op de televisie. Voor informatie over hoe u de Webbron voor de televisie kunt gebruiken, zie de handleiding van de BeoMaster 5.

In de Internet Explorer is een map genaamd 'BeoMaster 5' geplaatst onder 'Favourites'. Als u websites opslaat in deze map, kunnen ze op de televisie worden bekeken via de bron 'WEB'.

U kunt in de map 'BeoMaster 5' submappen creëren die als groepen op het televisiescherm verschijnen.

In Internet Explorer ...

- > Klik op 'Favourites'.
- > Klik op 'Add to favourites'.
- > Selecteer de map 'BeoMaster 5' of ...
- > ... klik op 'Create in' en creëer een submap.

U kunt de website nu bekijken op het televisiescherm.

Dagelijks gebruik van de BeoPlayer

Tracks en radiozenders afspelen en foto's bekijken

Om een audio-cd af te spelen op uw computer, laadt u de cd in het cd-romstation en klikt u op **PC CD**. Gebruik de bedieningsbalk om tracks te selecteren, het afspelen te pauzeren of om te schakelen tussen meerdere cd's, indien u meer dan één cd-romstation hebt.

Meer informatie over hoe u muziek kopieert van een audio-cd naar de BeoPlayer, [vindt u in 'Kopiëren van een audio-cd'](#).

Een audio-cd afspelen ...

- > Klik op **PC CD**. Het afspelen van de eerste track begint.

Om informatie en hoezen te ontvangen van BeoPortal, moet u de BeoPlayer registreren. De functie moet ingeschakeld zijn in het menu 'Configuration' en de computer moet online zijn.

Zodra u op **PC CD** hebt geklikt, maakt de BeoPlayer verbinding met BeoPortal om informatie te ontvangen over de tracks die worden afgespeeld. Als u een overzicht wilt en uw cd's direct uit de lijst wilt afspelen, klik dan gewoon nogmaals op **PC CD** om de PC CD-lijst te tonen. Gebruik anders de toetsen op de bedieningsbalk.

- > Klik op **▲** om naar de volgende track te gaan.
- > Klik op **▼** om naar de vorige track te gaan.
- > Klik op **◀** of op **▶** om over te schakelen naar de volgende groep in de actieve bron.
- > Klik op **STOP** om het afspelen van een track te onderbreken.
- > Klik op **GO** om het afspelen te hervatten.



Tracks in willekeurige volgorde afspelen ...

- > Klik op **SETUP** op de bedieningsbalk om **RANDOM** te tonen.
- > Klik op **RANDOM** om de cd-tracks in willekeurige volgorde af te spelen. **RANDOM** wordt wit.

Alle verdere tracks worden in willekeurige volgorde afgespeeld totdat u de instelling wijzigt.

- > Klik op **SETUP** om terug te keren naar de normale afspeelmodus en om **RANDOM** te tonen.
- > Klik eenmaal op **RANDOM** en **RANDOM** wordt weer grijs.
- > Klik op **EXIT** om **SETUP** te verlaten.



Luisteren naar N.RADIO ...

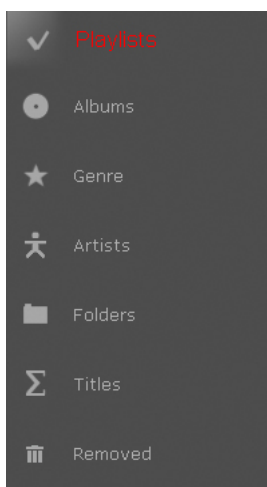
Gebruik de bedieningsbalk om naar radiozenders te luisteren of om naar een nieuwe zender of groep te gaan.

- > Klik op **N.RADIO** om het afspelen te starten van beschikbare radiozenders.
- > Klik op ▲ om naar de volgende radiozender te gaan.
- > Klik op ▼ om naar de vorige zender te gaan.
- > Klik op ◀ of op ▶ om naar de vorige of de volgende groep te gaan.
- > Gebruik de cijfertoetsen op uw toetsenbord om een zender af te spelen.

Foto's bekijken ...

U kunt de bedieningsbalk gebruiken om de beschikbare foto's te bekijken en hier tussen te navigeren. U kunt ook inzoomen op een foto, de foto draaien of de foto's bekijken in een diavoorstelling.

- > Klik op **PHOTO** om foto's te bekijken.
- > Dubbelklik op een foto om hem te bekijken.
- > Klik op ▼ of op ▲ om naar de vorige of de volgende foto te gaan.
- > Klik op ◀ of op ▶ om naar de volgende groep te gaan.
- > Gebruik ◀ 'ROTATE' ▶ in het afspeelvenster om de foto te draaien.
- > Gebruik – 'ZOOM' + in het afspeelvenster om in of uit te zoomen.
- > Gebruik de cijfertoetsen op uw toetsenbord om een foto in een lijst te selecteren.



De verschillende weergaven, hier getoond vanuit N.MUSIC.

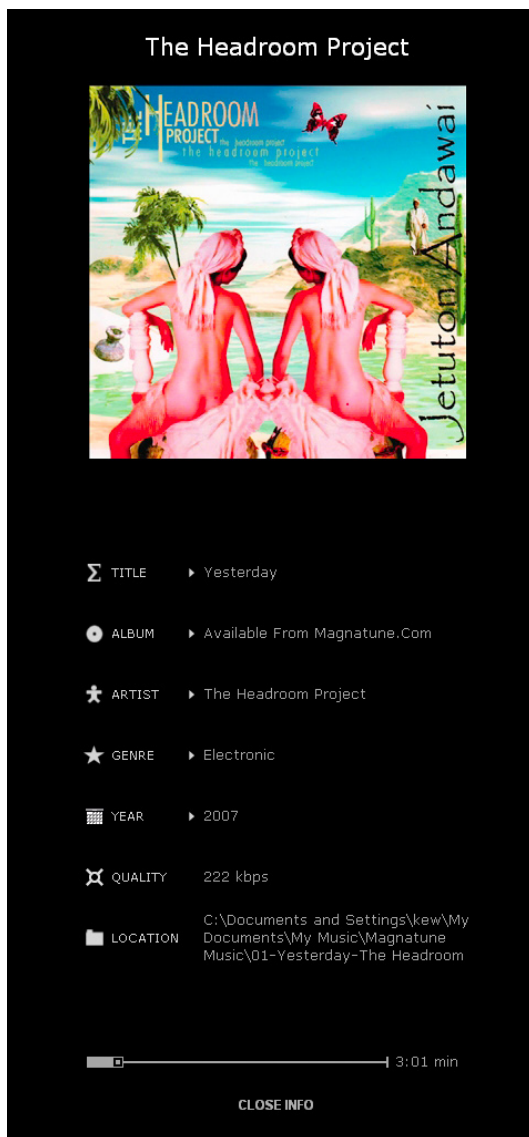
Overschakelen tussen weergaven in een bron

Zodra u een bron activeert in de BeoPlayer, kunt u wisselen van weergave om uw collectie anders te bekijken. De manier om de weergave te wijzigen is hetzelfde voor alle bronnen.

Door bij toegang tot de lijst tweemaal op de bronknop te klikken, blijft de lijstweergave op het scherm staan.

De weergave wijzigen ...

- > Een bron activeren.
- > Druk op 'TAB' of ...
- > ... houdt het weergavepictogram linksboven ingedrukt, verplaats dan de cursor naar de gewenste weergave en laat los, of ...
- > ... klik herhaaldelijk op > in de linker bovenhoek.



Informatie van N.MUSIC, N.RADIO of PHOTO bekijken en bewerken

Als u naar een track luistert of een foto bekijkt, kunt u informatie laten weergegeven over de inhoud.

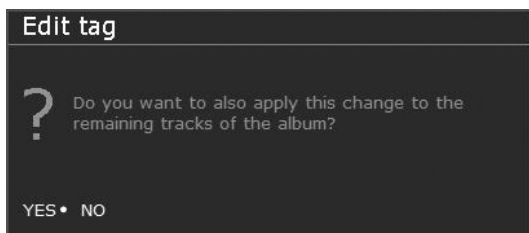
- > Klik op **INFO** op de bedieningsbalk om informatie te bekijken.

Trackinformatie bewerken ...

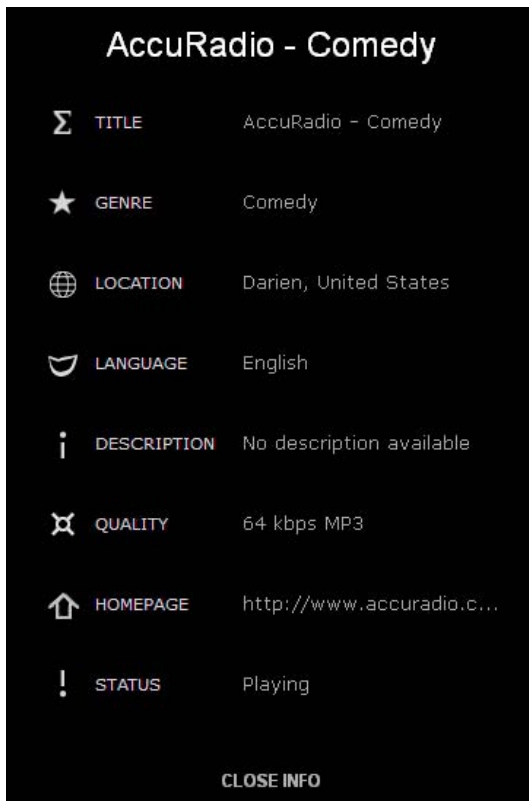
- > Ga met de cursor naar de categorie die u wilt bewerken.
- > Klik eenmaal op de informatie die u wilt bewerken, bv. titel.
- > Voer de informatie in.
- > Druk op 'ENTER' op uw toetsenbord om op te slaan en af te sluiten.

U wordt gevraagd om de verandering die u maakt te bevestigen.

U kunt de grijze afspeelbalk verplaatsen om naar een bepaald punt in de track te 'springen'.



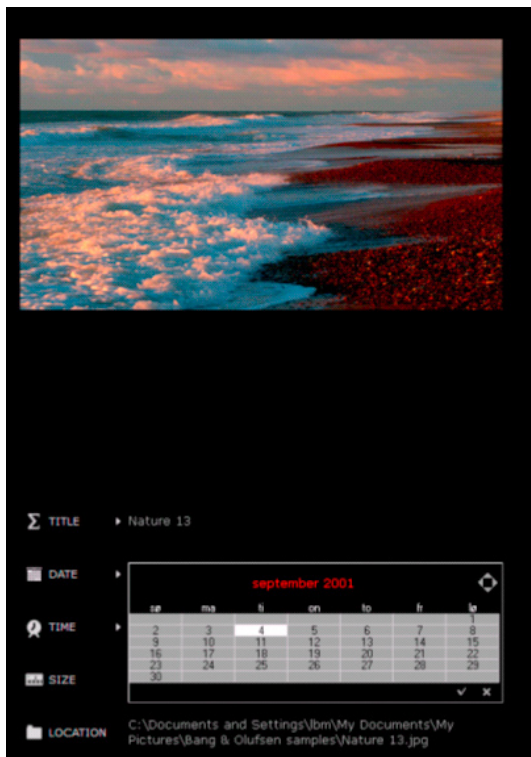
Als u trackinformatie bewerkt, vraagt BeoPlayer om bevestiging.



N.RADIO-informatie bekijken...

- > Klik op **INFO** op de bedieningsbalk.
Op het scherm verschijnt informatie over de huidige zender.
INFO wordt wit op de bedieningsbalk.
- > Klik op **CLOSE INFO** op het menu of ...
- > ... klik op **INFO** op de bedieningsbalk om het menu **INFO** af te sluiten.

Informatie bekijken over de N.RADIO-zenders



Taginformatie van uw foto's bewerken.

Afbeeldingsinformatie bekijken ...

- > Klik op **INFO** op de bedieningsbalk.
Op het scherm verschijnt informatie over de huidige afbeelding.

PHOTO-informatie bewerken ...

- > Ga met de cursor naar de categorie die u wilt bewerken.
- > Klik eenmaal op de informatie die u wilt bewerken, bv. titel.
- > Voer de informatie in.
- > Druk op 'ENTER' of 'TAB' op uw toetsenbord om op te slaan en af te sluiten.
- > Klik op **CLOSE INFO** onder in het infovenster of ...
- > ... Klik op **INFO** op de bedieningsbalk om **INFO** af te sluiten.

Zoeken naar tracks, zenders of foto's.

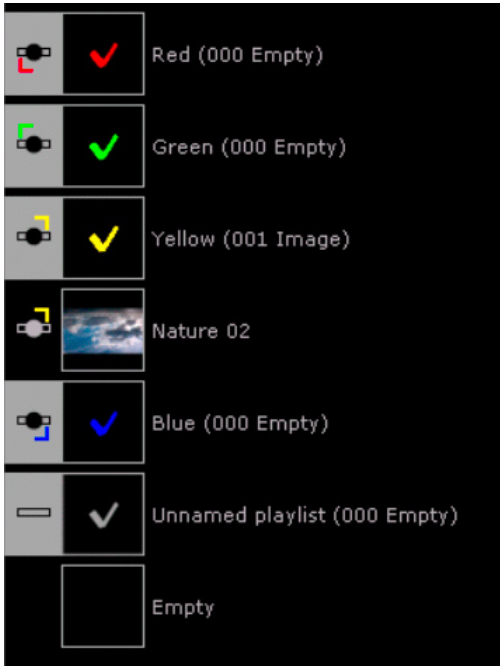
BeoPlayer kan naar inhoud zoeken en de track, de zender of de foto vinden die u zoekt.

Zoeken ...

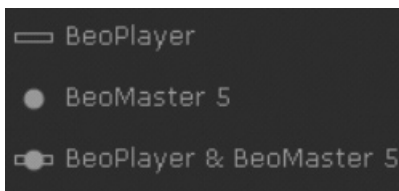
Activeer de bron en de weergave waar u in wilt zoeken.

- > Typ precies in wat u wilt zoeken, bv. Madonna. De inhoud met die naam wordt gemarkeerd of ...
- > ... typ de eerste letter of het nummer in van waar u naar zoekt. Typ bijvoorbeeld 'g' voor German in 'Language' of 'r' voor 'Rock' in 'Genre'.

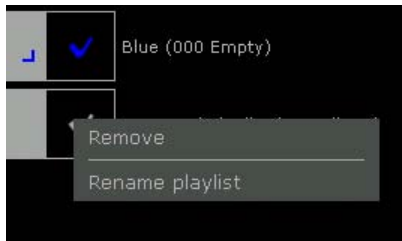
Afspeellijsten creëren en bewerken



Afspeellijstweergave in de BeoPlayer,



Kies de locatie van de afspeellijst.



Als u wilt kunt u de afspeellijsten een andere naam geven.

U kunt uw favoriete tracks, radiozenders, foto's en videobestanden in afspeellijsten plaatsen. U kunt de afspeellijsten op elk gewenst moment bewerken. Verder kunt u tracks, foto's of videobestanden direct van de BeoPlayer slepen naar andere toepassingen op de computer.

Het creëren van een afspeellijst neemt geen extra ruimte in beslag, het is namelijk alleen een opgave van de afspiegelvolgorde en geen extra kopie van de bestanden.

Een afspeellijst in de BeoPlayer creëren ...

- > Klik op **COPY**.
- > Klik op **NEW PLAYLIST** (of houdt **NEW PLAYLIST** ingedrukt met de rechtermuisknop).
- > Kies de gewenste lijst:
BeoPlayer (een lokale afspeellijst, alleen beschikbaar op uw computer). BeoMaster 5 (een afspeellijst beschikbaar op de BeoMaster 5), BeoPlayer & BeoMaster 5 (een afspeellijst beschikbaar op zowel de BeoMaster 5 als de BeoPlayer).

Het toevoegen van meerdere bestanden aan een afspeellijst ...

- > Houdt de toets 'SHIFT' ingedrukt en klik het eerste en het laatste item aan van een serie tracks, zenders, foto's en videobestanden.
- > Door de toets 'CTRL' ingedrukt te houden kunt u verschillende tracks, zenders, foto's of videobestanden individueel aanklikken en selecteren.
- > Sleep nu de geselecteerde items naar de nieuwe afspeellijst.
- > Klik op **DONE** om op te slaan.

Als inhoud is toegevoegd aan de BeoPlayer, wordt de inhoud gekopieerd naar de BeoMaster 5. Ook als u inhoud toevoegt aan de afspeellijsten op het televisiescherm, dan wordt deze gespiegeld in de afspeellijsten van de BeoPlayer.

Een afspeellijst of gekleurde lijst een andere naam geven ...

- > Klik met de rechtermuisknop op de lijst en kies 'Rename playlist'.
- > Typ de nieuwe naam.
- > Klik op **ENTER** om op te slaan.



De prullenbak van de BeoPlayer/BeoPort rechts in de afbeelding hierboven.

Inhoud van afspeellijsten verwijderen ...

- > Klik en sleep inhoud van de afspeellijst naar de prullenbak of ...
- > ... klik met de rechtermuisknop op de inhoud en selecteer 'Remove'.

Tracks, zenders, foto's of videobestanden die uit een afspeellijst worden verwijderd worden niet van uw computer verwijderd.

Items terugzetten uit de prullenbak ...

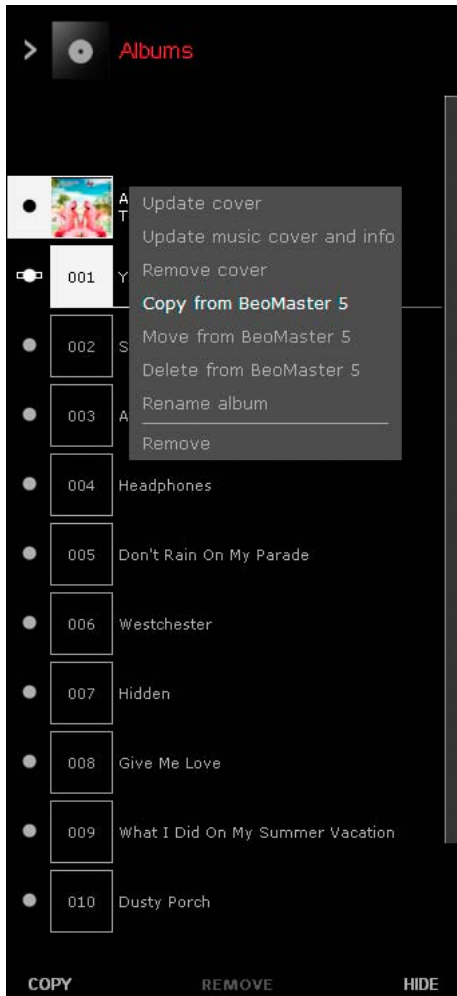
U kunt eerder verwijderde tracks, zenders of foto's op elk moment terugzetten (maar niet als ze verwijderd zijn uit de afspeellijstweergaven).

- > Weergave wijzigen.
- > Klik op 'Removed'.
- > Klik met de rechtermuisknop op de inhoud en selecteer 'Restore'.

Opmerking: Het verwijderen van een afspeellijst verwijdert niet de inhoud uit uw muziekcollectie.

U kunt geen afspeellijsten terugzetten zodra ze zijn verwijderd. Foto's, videobestanden en tracks kunnen alleen worden teruggezet als ze verwijderd zijn uit een andere weergave dan de weergave van de afspeellijst.

Uw inhoud organiseren



*Indien u een BeoSound 5 in uw opstelling hebt, komen de menuopties overeen, bv. 'Ga naar de BeoSound 5'.

Als de BeoMaster 5 deel uitmaakt van uw systeem, kunnen muziekbestanden, foto's en videobestanden gemakkelijk en snel worden verplaatst tussen uw computer en de BeoMaster 5. Het is een voordeel om kopieën te bewaren op beide locaties.

Zodra een audio-cd gekopieerd is, zijn de tracks beschikbaar op de BeoMaster 5 maar alleen als u de configuratie hebt ingesteld op 'Kopiëren naar BeoMaster 5'.

Als de BeoPlayer geconfigureerd is om cd's lokaal op de computer op te slaan, dan moet u muziek overplaatsen naar de BeoMaster 5 om de inhoud op uw televisie toegankelijk te maken. Hetzelfde geldt voor foto's en videobestanden geïmporteerd naar de BeoPlayer. [Zie 'Configuratie van de BeoPlayer' voor meer informatie.](#)

Locatie van de inhoud

Er staan pictogrammen voor de inhoud die aangeven waar de inhoud staat. De pictogrammen zijn alleen beschikbaar als uw computer is aangesloten op de BeoMaster 5.



Inhoud wordt geplaatst op uw computer.



Inhoud wordt geplaatst op de BeoMaster 5.



Inhoud wordt zowel op uw computer als op de BeoMaster 5 geplaatst.

De locatie van de inhoud wijzigen ...

- > Klik met de rechtermuisknop op de inhoud.
- > Selecteer de gewenste optie:
 - 'Copy from BeoMaster'
 - 'Move from BeoMaster'
 - 'Delete from BeoMaster'

De inhoud die alleen op de BeoMaster is opgeslagen, wordt compleet verwijderd als het van de BeoMaster 5 wordt verwijderd.

Wij raden aan steeds een kopie van uw muziek- en fotobestanden te bewaren op uw computer of een vast geheugenmedium, zoals een draagbare harde schijf.

Bestanden synchroniseren

Als u veranderingen aanbrengt in uw afspeellijsten op de computer of via de televisie als de BeoMaster 5 niet is aangesloten op de computer, dan is het belangrijk om te weten hoe deze veranderingen worden doorgevoerd. Een verandering bij de ene locatie wordt automatisch gekopieerd naar de andere locatie als u de BeoPlayer/BeoPort en de BeoMaster 5 opnieuw aansluit.

Indien er veranderingen zijn aangebracht aan beide locaties, dan overschrijft de versie opgeslagen op de computer de versie die lokaal is opgeslagen op de BeoMaster 5. Bijvoorbeeld: U draait een foto met de software op de computer. Zodra u de BeoMaster 5 aansluit op de computer, wordt de verandering ook doorgegeven aan de BeoMaster 5.

Op elk gewenst moment kunnen de bestanden gesynchroniseerd worden tussen de computer en de BeoMaster 5.

- > Klik met de rechtermuisknop op het Bang & Olufsen-pictogram.
- > Selecteer 'Start BeoPlayer <-> BeoMaster 5'.



Indien de verbinding mislukt

Wanneer u bestanden naar de BeoMaster 5 of de BeoSound 5 wilt overzetten, kan de verbinding mislukken indien bijvoorbeeld uw netwerk gereset werd. Een dialoogvenster verschijnt en vraagt u om het IP-adres van de BeoMaster 5 of BeoSound 5 in te voeren.

BeoMaster 5 IP-adres

Om het IP-adres van de BeoMaster 5 te zien, schakel dan over naar de BeoMaster 5, open de menu-overlay en druk op 9 om het menu Configuration te openen, druk op de afstandsbediening op de rode toets, onmiddellijk gevolgd door GO. Gebruik de pijlknoppen om naar 'Network info' te gaan en druk op GO. U kan nu het IP-adres van uw BeoMaster 5 zien. Voer nu het IP-adres in het BeoPlayer-menu in en de verbinding kan worden gemaakt.



*Indien u een BeoSound 5 in uw opstelling hebt, komen de menuopties overeen, bv. 'Verbinding maken met de BeoSound 5'.

BeoSound 5 IP-adres

Om het IP-adres van de BeoSound 5 te zien, schakel de BeoSound 5 in, beweeg de hendel naar 'MODUS', gebruik het wiel om INSTELLINGEN te markeren, druk tweemaal op de toets met het rechterpijltje, onmiddellijk gevolgd door GO om 'SERVICE-INSTELLINGEN' te activeren. Beweeg de hendel naar NETWERKINFO. U kan nu het IP-adres van uw BeoSound 5 zien. Voer nu het IP-adres in het BeoPlayer-menu in en de verbinding kan worden gemaakt

Verbindingsstatus

Als bestanden worden overgezet van de computer naar de BeoMaster 5, dan kunt u meer informatie krijgen over het kopieerproces door de muis te bewegen over het Bang & Olufsen-pictogram in de taakbalk.



Bij contact wordt het Bang & Olufsen-pictogram zwart.



Als er echter geen contact tussen uw computer en de BeoMaster 5 is, dan is het pictogram grijs. Om het contact te herstellen, klikt u met de rechtermuisknop op het pictogram en selecteert u 'Connect to BeoMaster 5'*.



Als het overbrengen bezig is, wordt het Bang & Olufsen-pictogram rood.

Kopieervoortgang tussen uw computer en de BeoMaster 5

'BeoPlayer <-> BeoMaster 5' (of 'BeoPort <-> BeoMaster 5')
Geeft aan dat de inhoud op uw computer en de BeoMaster 5 gesynchroniseerd wordt.

'N.MUSIC <-> BeoMaster 5'

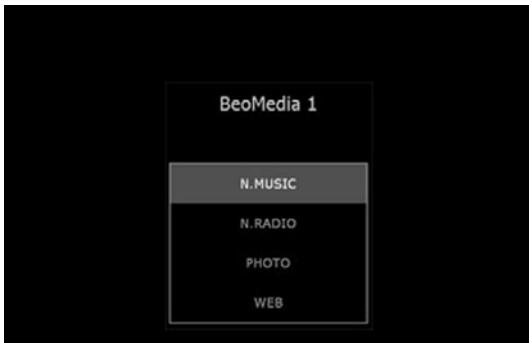
Geeft de kopieervoortgang aan van de N.MUSIC-tracks tussen de computer en de BeoMaster 5.

'PHOTO <-> BeoMaster 5'

Geeft de kopieervoortgang aan van PHOTO tussen de computer en de BeoMaster 5.

Om deze activiteiten te annuleren, klikt u met de rechtermuisknop op het Bang & Olufsen-pictogram en selecteert u de annuleringsoptie onder 'Activity'.

De BeoMedia 1 gebruiken



Indien uw systeem een BeoMedia 1 bevat, zijn de beschrijvingen in deze handleiding niet van toepassing.

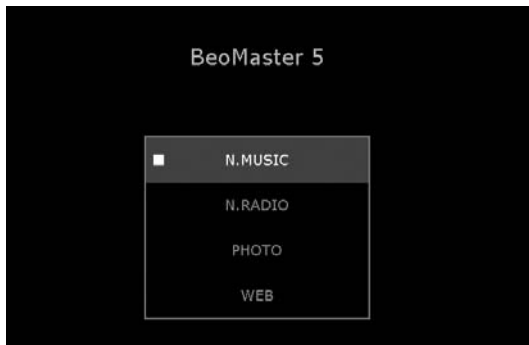
Gelieve de online handleiding te raadplegen voor een beschrijving over hoe de BeoPlayer/BeoPort met de BeoMedia 1 gebruikt dient te worden.

Gebruik de onderstaande link om de online handleiding te openen. De handleiding is uitsluitend in het Engels beschikbaar.

[Link naar de handleiding voor BeoMedia 1/BeoPlayer.](http://www.bang-olufsen.com/beomedia1-userguide/index.html)

(<http://www.bang-olufsen.com/beomedia1-userguide/index.html>)

De BeoMaster 5 en de BeoSound 5 gebruiken



Met de BeoMaster 5 krijgt u eenvoudig toegang tot uw digitale muziek, uw persoonlijke foto's, uw favoriete websites en meer dan 5000 internetradiozenders over de hele wereld.

Dit deel beschrijft de opstellingen met de BeoMaster 5 en de BeoSound 5. Opstellingen met de BeoMaster 5 en de BeoSound 5 worden in deze handleiding BeoMaster 5-opstellingen genoemd. Alle video-opties beschreven met de BeoMaster 5 zijn afhankelijk van of de BeoMaster 5 is aangesloten op een compatibele televisie. Alle beschrijvingen van de BeoSound 5 zijn afhankelijk van of de BeoSound 5 deel uitmaakt van uw opstelling.

Voordat u begint

Om de bronnen N.MUSIC, PHOTO en WEB te kunnen gebruiken, moet u de BeoPlayer gebruiken om uw digitale muziek en foto's over te brengen van uw computer naar de BeoMaster 5 en uw favoriete websites op te slaan als eerder beschreven in deze handleiding.

De BeoMaster 5 aanzetten

Er zijn twee manieren om de BeoMaster 5 te activeren. U kunt een audiobron activeren in de BeoSound 5 of u kunt de bronnen van de BeoMaster 5 activeren via de televisie.

Zie de handleidingen van de BeoMaster 5 of de BeoSound 5 voor de beschrijvingen van de bediening van de producten.

De vier bronnen

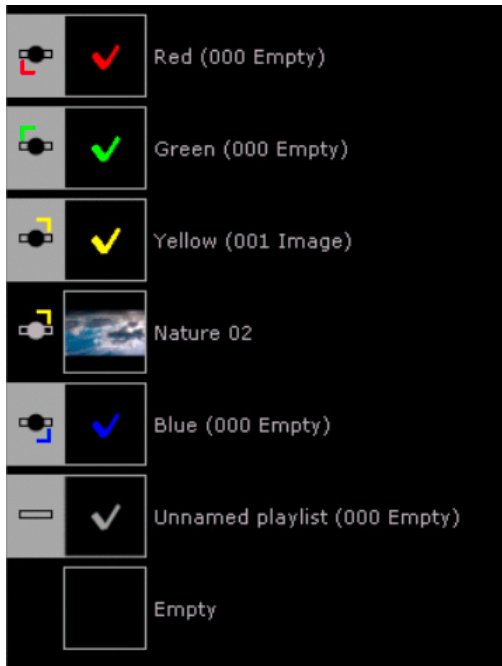
De BeoMaster 5 biedt u verschillende manieren om te navigeren tussen de vier bronnen N.MUSIC, N.RADIO, PHOTO en WEB.

Zoals beschreven in de handleidingen bieden de menu-overlays voor elke bron u extra bedieningsmogelijkheden, deze worden hier niet beschreven.

Als de BeoSound 5 deel uitmaakt van uw opstelling, dan fungeert de BeoSound 5 als een browser voor N.MUSIC en N.RADIO, en kunt u de inhoud van deze bronnen niet bekijken op het televisiescherm.

Gekleurde lijsten

Als de BeoMaster 5 deel uitmaakt van uw opstelling, dan wordt er een extra functie beschikbaar; gekleurde lijsten.



Afspeellijstweergave met gekleurde lijsten in de BeoPlayer.

Dit zijn afspeellijsten die geselecteerd kunnen worden door middel van gekleurde knoppen op de afstandsbediening. Ze geven eenvoudig toegang tot deze lijsten door eenmaal op een knop te drukken, ook vanuit een secundaire ruimte indien van toepassing.

Basisinformatie over gekleurde lijsten

U kunt uw favoriete tracks, radiozenders en foto's toevoegen aan gekleurde lijsten. Gekleurde lijsten kunnen op dezelfde manier bewerkt worden via uw computer als andere afspeellijsten, maar ook met behulp van de afstandsbediening. Dit wordt beschreven in de handleidingen die bij de producten worden geleverd.

Bron	Limieten van gekleurde lijsten
N.MUSIC	Standaardlimiet is 9
PHOTO	Geen limiet
N.RADIO	Standaardlimiet is 99

U kunt de limiet van de invoer voor N.MUSIC en N.RADIO wijzigen in het menu 'Configuration' onder **SETUP**.

De inhoud wordt weergegeven met de bijbehorende kleur. De inhoud kan bij alle vier de lijsten horen. Als u tracks speelt van een gekleurde lijst, dan speelt de BeoMaster 5 of de BeoSound 5 alleen de inhoud van die bepaalde lijst.

Specifieke functies van de BeoMaster 5

Inhoud een andere naam geven ...

De eenvoudigste manier om items een andere naam te geven in de BeoPlayer is via de computer. Het is echter ook mogelijk om de hernoemingsfunctie te gebruiken die beschikbaar is in de menu-overlay van de bron op het televisiescherm:

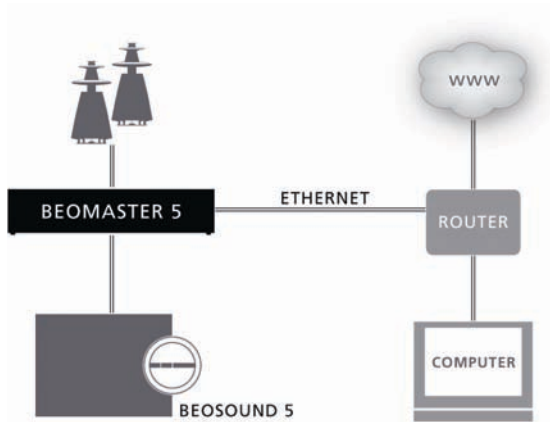
- > Selecteer 'Rename' uit de menu-overlay.
Druk op ▲ voor een 'spellingsbalk' en druk op ◀ en op ▶ om tussen de tekens te navigeren en druk op GO om een teken te selecteren.
Druk herhaaldelijk op ▲ om om te schakelen van hoofdletters naar kleine letters. Keer terug naar het naamveld door op ▼ te drukken.
In het naamveld; gebruik ◀ en ▶ om tussen de tekens te navigeren, druk op STOP om een teken te verwijderen en druk op GO om een naam op te slaan.

Play Timer

Indien uw hoofdvideo- of audioproduct in een secundair systeem een Play Timer-functie heeft, dan kan de BeoMaster 5 geselecteerd worden als bron van een Play Timer. Als de BeoMaster 5 geselecteerd is als bron van een Play Timer, dan worden de items in de rode lijst afgespeeld als de Play Timer start. Dit betekent dat de inhoud waar u naar wilt luisteren in de Play Timer-functie geplaatst moet worden in de rode lijst.

Master Link-opties

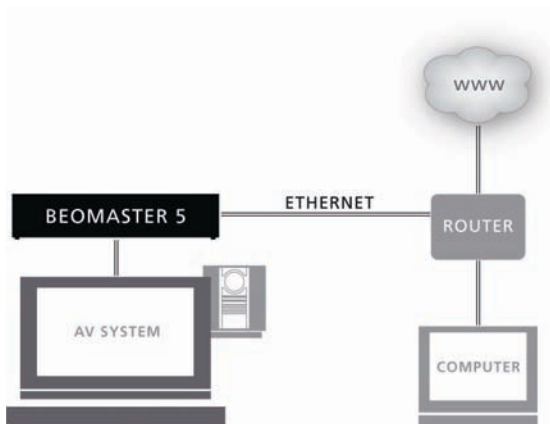
In het volgende deel worden de drie basisopstellingen beschreven met de BeoMaster 5, BeoSound 5 en uw computer en de Option-instellingen die u dient te gebruiken.



De BeoMaster 5 en de BeoSound 5 in één ruimte ...

BeoMaster 5 in Option 1:

De BeoMaster 5 reageert op N.MUSIC, N.RADIO en speelt geluid af via de luidsprekers die aangesloten zijn op de BeoMaster 5. PHOTO en WEB zijn niet beschikbaar.



BeoMaster 5 met een televisie ...

BeoMaster 5 in Option 0:

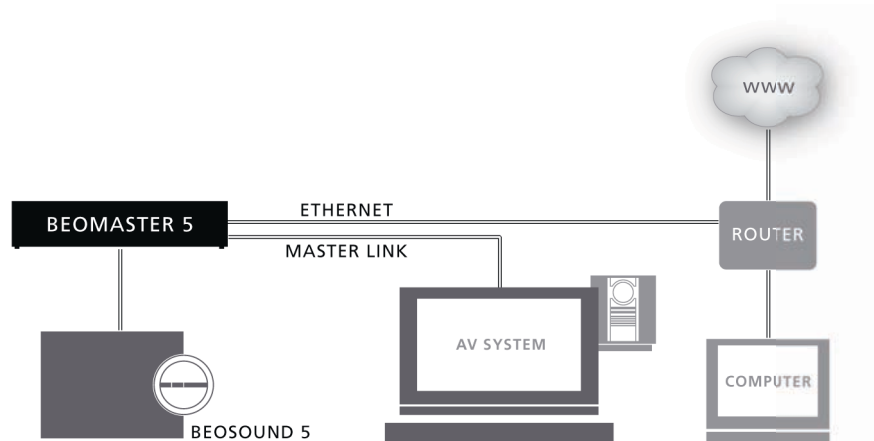
BeoMaster 5 reageert op N.MUSIC, N.RADIO. Activeer PC om de bronnen PHOTO en WEB op uw televisie te openen. In deze opstelling wordt het geluid afgespeeld via de luidsprekers die aangesloten zijn op de televisie.

Uw televisie in Option 2:

uw televisie regaeert op alle broncommando's en het geluid wordt afgespeeld via de luidsprekers die aangesloten zijn op de televisie.

U kunt geen videosignaal verspreiden van de BeoMaster 5 naar een televisie in een secundaire ruimte.

Volledig geïntegreerd systeem ...



In deze opstelling zijn de BeoMaster 5, de BeoSound 5 en de televisie in één ruimte geplaatst.

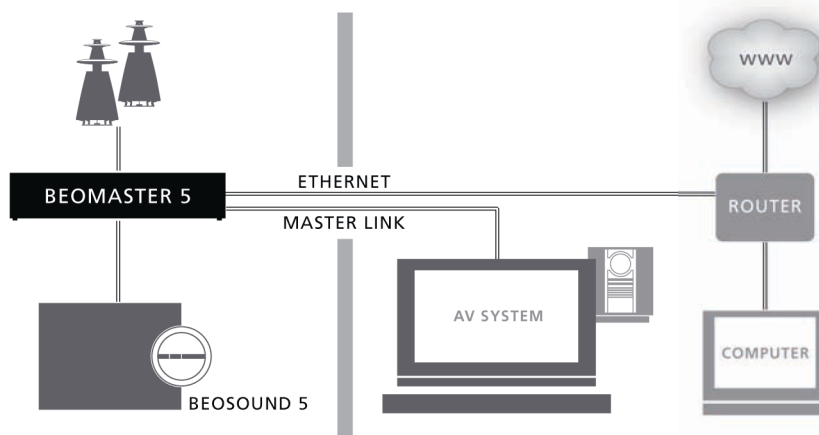
BeoMaster 5 in Option 0:

Het navigeren op N.MUSIC en N.RADIO verloopt via de BeoSound 5.

Uw televisie in Option 2:

Uw televisie reageert op alle broncommando's. PHOTO en WEB zijn beschikbaar.

De producten in twee ruimten ...



Belangrijk: De secundaire opties voor de BeoSound 5 zijn beperkt tot Option 0, 1 en 2. Raadpleeg de handleiding van uw Bang & Olufsen-televisie voor meer informatie over het aansluiten en bedienen van het AV-systeem.

In deze opstelling zijn de BeoMaster 5 en de BeoSound 5 samen in één ruimte geplaatst (de secundaire ruimte) en de televisie in een andere ruimte (de primaire ruimte).

BeoSound 5/BeoMaster 5 in Option 2:

N.MUSIC en N.RADIO zijn beschikbaar op de BeoSound 5 en het geluid van de primaire ruimte kan gehoord worden in de secundaire ruimte.

Uw televisie in Option 2:

Luister naar N.MUSIC en N.RADIO via de luidsprekers van de televisie.

PHOTO en WEB zijn niet beschikbaar.

Luisteren naar bronnen in de primaire ruimte ...

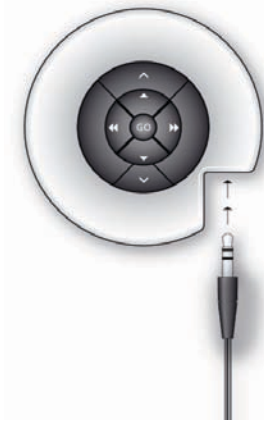
Op de Beo4 ...

- > Druk op **LIST** totdat de bron 'N.RADIO' of 'N.MUSIC' in de Beo4-display verschijnt en druk op **GO**.

Op de Beo5 ...

- > Druk op 'N.MUSIC' of op 'N.RADIO' (soft-knoppen).

Draagbare apparaten gebruiken met de BeoPlayer



Met de BeoPlayer kunt u muziek kopiëren naar de BeoSound 2, de BeoSound 6 en de Serenata-muziektelefoon. Gebruik de BeoPlayer om uw muziekbestanden te organiseren op het apparaat en kopieer meer tracks van uw N.MUSIC-collectie. Raadpleeg de handleiding van het product voor meer gedetailleerde gebruiksinformatie van uw draagbare apparaat.

Om tracks te kunnen kopiëren van N.MUSIC in de BeoPlayer naar een van de apparaten, dienen ze aangesloten te zijn op uw computer. De BeoSound 2 moet op de basis geplaatst zijn en de BeoSound 6 en de Serenata moeten aangesloten zijn met behulp van de meegeleverde USB-kabel.

Gebruik de MTP-modus voor de Serenata. Raadpleeg de handleiding van de Serenata voor meer informatie over het gebruik van de telefooninstellingen.



Muziek kopiëren naar uw draagbare apparaat

- > Activeer N.MUSIC in de BeoPlayer.
- > Klik op **COPY** om toegang te krijgen tot het draagbare apparaat. De inhoud van het apparaat verschijnt en geeft een overzicht van de reeds opgeslagen muziek. Boven de lijst met apparaten staat een indicator voor de opslagcapaciteit, die de resterende opslagruimte weergeeft.

Nummers van afspeellijsten kopiëren naar een apparaat ...

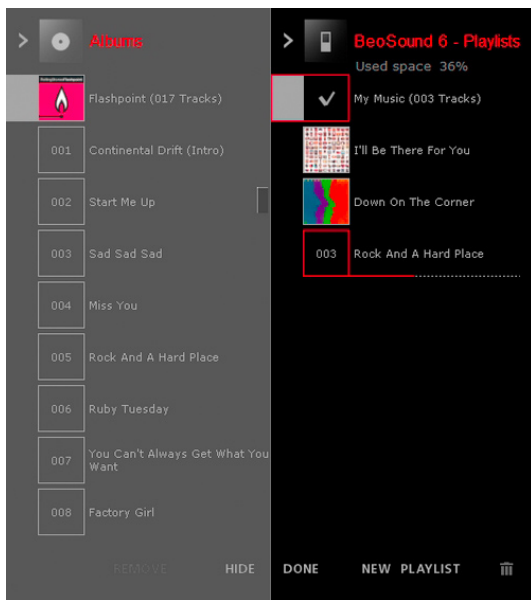
- > Sleep een track of album naar het apparaat.



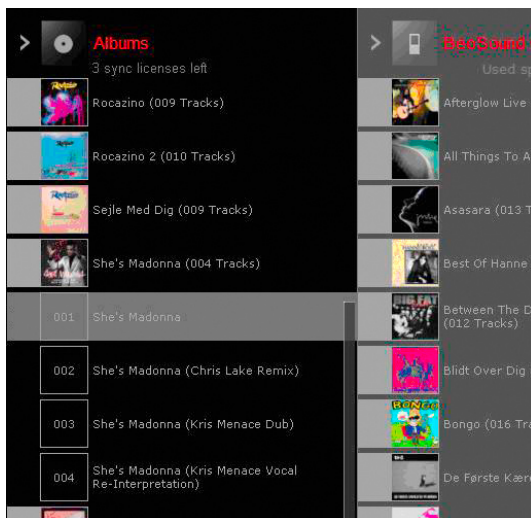
Voor het kopiëren van een cd dient u eerst naar de BeoPlayer te kopiëren. [Zie 'Muziek kopiëren van een audio-cd'](#). De track of het album verschijnt onmiddellijk op uw apparaat en de indicator onder de tracks toont de status van de kopiervoortgang zoals hieronder getoond.

U moet wachten totdat de voortgangsindicator helemaal klaar is voordat het kopiëren is voltooid.

U kunt andere BeoPlayer-functies gebruiken terwijl uw tracks worden gekopieerd, zolang u in N.MUSIC blijft.



OPMERKING: Tijdens het kopiëren kunt u de N.MUSIC-weergave verbergen en de voortgang van het kopiëren volgen via de bedieningsbalk rechts op het scherm. U kunt tijdens het kopiëren de bedieningsbalk gebruiken.



Om het kopiëren te annuleren, selecteert u de track of het album in uw apparaat en verwijdert u het door het naar het prullenbakpictogram te slepen. Het kopiëren wordt ook geannuleerd als u de BeoPlayer compleet afsluit of als u het apparaat loskoppelt. Gekleurde lijsten worden niet door de draagbare apparaten ondersteund.

U kunt niet tegelijkertijd de afspeelfunctie gebruiken en muziek kopiëren op de BeoSound 6 en de Serenata.

Tracks organiseren op een draagbare speler

Muziekbestanden organiseren op uw draagbare speler wordt grotendeels op dezelfde manier gedaan als het organiseren van N.MUSIC in de BeoPlayer. Om muziek te organiseren moet de draagbare speler aangesloten zijn op de computer.

Algemene verwerking van DRM-bestanden

BeoPlayer ondersteunt alleen het afspelen van muziek beschermd door Microsofts Windows Media DRM. Dit houdt in dat u door DRM beschermde muziek één keer moet afspelen met de Windows Media Player voordat u de tracks naar de BeoPlayer kunt kopiëren. Apples Fairplay DRM wordt niet ondersteund. Door DRM beschermde muzieknummers kunnen beperkt worden gekopieerd naar draagbare apparaten. Het aantal wordt bepaald door de muziekwinkel of platenmaatschappij en kan ook onbeperkt zijn.

Door DRM beschermde muziek kan worden overgezet en afgespeeld in Serenata en de BeoSound 6, op voorwaarde dat de licentie in de BeoPlayer wordt geplaatst. De BeoSound 6 ondersteunt evenwel geen in de tijd beperkte licenties.

Wanneer u muziek naar de BeoMaster 5 en de BeoMedia 1 overzet, wordt ook de door DRM beschermde muziek overgezet, en deze verschijnt in de lijst maar kan niet worden afgespeeld.

De BeoSound 2 ondersteunt geen DRM-bestanden.

Speciaal voor de BeoSound 2

De BeoSound 2 activeren ...

- > Klik op **N.MUSIC** in BeoPlayer.

Het is niet mogelijk om de BeoSound 2 te bedienen en tegelijkertijd muziek te kopiëren.

Als u bestanden wilt kopiëren nadat u het afspelen heeft gestart in de BeoPlayer ...

- > Koppel de BeoSound 2 los van de basis.
- > Sluit de BeoSound 2 opnieuw aan.
- > Ook kunt u **GO** 3 seconden lang ingedrukt houden.

De BeoSound 2 met Windows Vista

Om uw BeoSound 2 goed te laten werken onder Windows Vista, dient u 'Service Pack 1' op uw computer te installeren. De BeoSound 2 moet in de modus iTunes staan (of in de modus Mass Storage) zoals beschreven in de handleiding van de BeoSound 2.

De BeoSound 2 wordt weergegeven en behandeld als een gewoon draagbaar apparaat en wordt niet weergegeven in de BeoPlayer met een BeoSound 2-pictogram. De BeoSound 2 heeft onder Vista niet dezelfde functionaliteit als in Windows XP, waar u bestanden in mappen kunt verplaatsen etc.

Vanwege deze beperkingen voor de BeoSound 2 met Windows Vista, moet u een map creëren voor de tracks in de root van de SD-kaart om de tracks af te spelen.

Ook de BeoSound 2 'Firmware update application' genaamd 'BeoSound 2_PC.exe' loopt niet onder Windows Vista; hetgeen betekent dat u de BeoSound 2-firmware niet kunt updaten onder Windows Vista.

Een geheugenkaart formatteren voor de BeoSound 2

In sommige gevallen kan het nuttig zijn om uw opslagmedium (de geheugenkaart) te formatteren om tracks te kunnen kopiëren naar de BeoSound 2. Door de kaart te formatteren wordt alle inhoud van de kaart verwijderd.

Formatteren ...

Plaats de BeoSound 2 op de basis. PC CD of N.MUSIC moet niet actief zijn in de BeoPlayer.

- > Klik op **CONFIG** op de bedieningsbalk voor toegang tot het menu 'Configuration'.
- > Selecteer het tabblad 'Portable devices'.

De rechterkant van het tabblad 'Portable devices' in de BeoPlayer laat u weten hoeveel ruimte er beschikbaar is op de geheugenkaart en hoeveel opslagcapaciteit de kaart in totaal heeft.

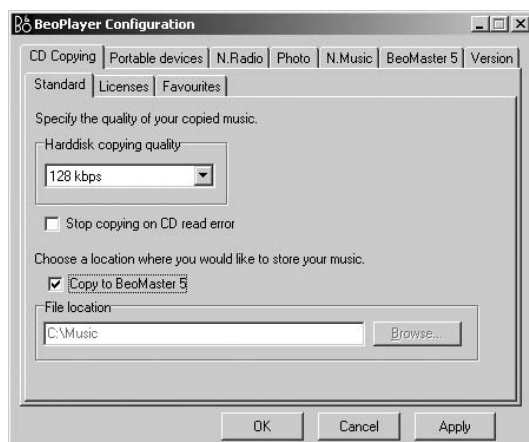
- > Klik op 'Refresh' voor een lijst van de beschikbare apparaten.
- > Selecteer het opslagmedium dat u wilt formatteren.
- > Klik op 'Format'.

De tekst 'formatting portable ...' verschijnt en het formatteren wordt uitgevoerd. Formatteren is niet mogelijk als u het apparaat tegen schrijven hebt beveiligd.

Configuratie van de BeoPlayer

Instellingen voor N.MUSIC

Het is een goed idee om te bepalen hoe u het kopiëren wilt doen voordat u uw audio-cd's kopieert of 'ript' voor opslag op uw computer.



Kopieerkwaliteit

Kies de kwaliteit die u wilt voor uw gekopieerde muziek.

U kunt de kwaliteit instellen voor twee verschillende bestemmingen: uw harde schijf of een draagbaar apparaat.

- > Op de BeoPlayer-balk, klik op **SETUP**.
- > Klik op **CONFIG**.
- > Klik op het tabblad 'CD Copying'.

De kwaliteit van de kopie wordt groter met de bit rate (kbps) – de hoeveelheid data per seconde – maar ook de grootte van het bestand neemt dan toe. Dit betekent dat uw harde schijf sneller vol is met tracks van hoge kwaliteit.

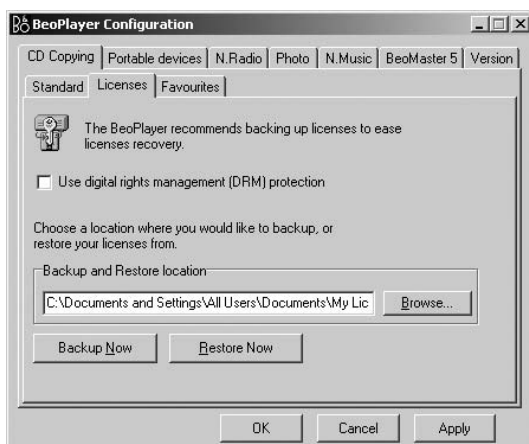
Kopiëren naar BeoMaster 5

- > Vink het hokje 'Copy to BeoMaster 5' aan.
Alle N.MUSIC-nummers worden naar de BeoMaster 5 gekopieerd.

Bestandslocatie

(Als u geen BeoMaster 5 in uw opstelling hebt)

- > Kies waar u de gekopieerde nummers op uw computer wilt opslaan.
- > Klik op 'Browse' om door uw stations en mappen te bladeren.
- > Klik op OK als u klaar bent of ...
- > ... klik op 'Cancel' om terug te keren naar het tabblad 'Standard'.

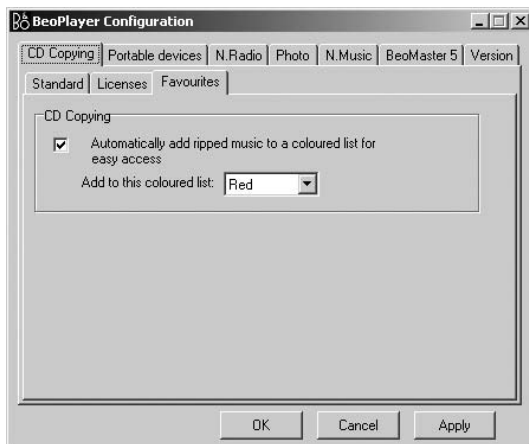


Licenties

Het tabblad 'Licenses' bevat informatie over gebruikslicenties voor cd's. Het is een goed idee om een back-up te maken van uw licenties. Als u bijvoorbeeld een nieuw besturingssysteem wilt installeren op uw computer, dan moet u een kopie opslaan van de licenties op een schijf of een netwerkstation. De licenties kunnen terug worden geplaatst als de installatie van het systeem compleet is.

DRM-bescherming

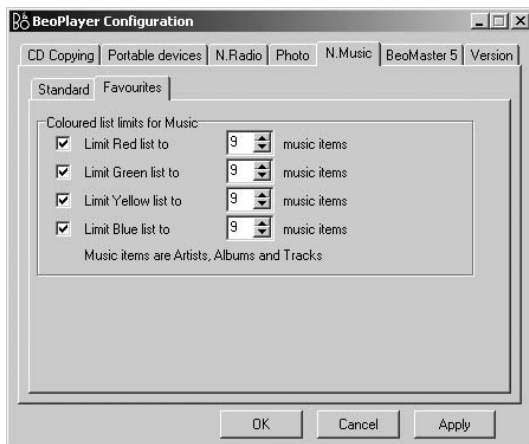
De optie 'Use DRM protection' beschermt uw muziek tegen verplaatsing naar andere stations of draagbare apparaten.



De optie 'Use DRM protection' is niet standaard ingeschakeld. De BeoPlayer/BeoPort kan geen door DRM beschermde bestanden overzetten. Verder raden wij u aan om de standaardinstelling niet te wijzigen als u muziekbestanden wilt downloaden naar een draagbaar apparaat zoals de BeoMaster 5 of de BeoSound 2. Bovendien kunt u door de DRM-bescherming in te schakelen uw muziek nergens anders toegankelijk maken dan op de computer waar de licenties zijn opgeslagen.

Rippen van een cd naar een gekleurde lijst

Als u een cd kopieert, kunt u onder het tabblad 'Favourites' bepalen of u de N.MUSIC-track wilt toevoegen aan een specifieke gekleurde lijst. Als u deze instelling activeert, wordt de inhoud van de gekleurde lijst aangepast als u een cd ript.

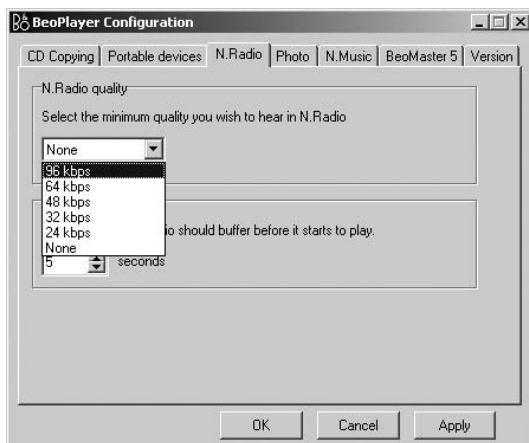


Limieten van gekleurde lijsten

Onder 'Favourites' kunt u de limiet instellen voor tracks/albums in elke gekleurde lijst.

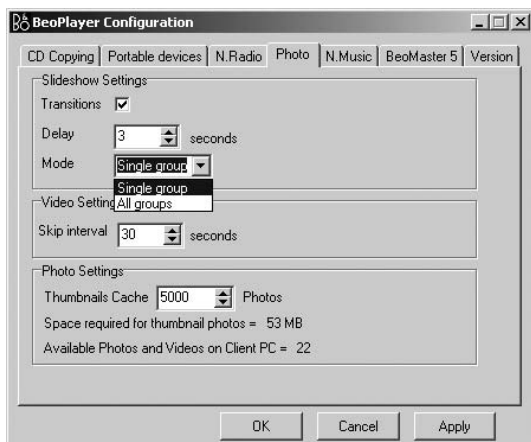
Instellingen voor for N.RADIO

U kunt de kwaliteit selecteren voor de N.RADIO-ontvangst. Als u de ontvangstkwaliteit in N.RADIO vergroot, verkleint u het aantal beschikbare N.RADIO-zenders.



Het menu 'Configuration' wijzigt de tabnaam al naar gelang de aangesloten producten, in dit geval de BeoMaster 5 zoals getoond.

De buffertijd moet worden vergroot om de ontvangst van een slechte verbinding te verbeteren. Hierdoor wordt de start-tijd van N.RADIO vergroot.



Instellingen voor PHOTO

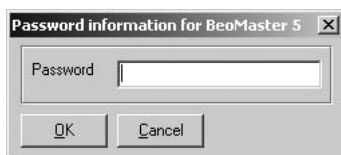
U kunt selecteren hoe lang elke foto op het scherm moet blijven bij het starten van een diapresentatie.

Met 'Mode' kunt u bepalen of een diapresentatie verder moet gaan met andere groepen of dat de foto's/video's van de geselecteerde groep moeten worden herhaald.

Met de instelling 'skip interval' kunt u bepalen hoeveel seconden de videobestanden vooruit of achteruit gespoeld moeten worden.

Het aantal foto's dat u instelt bij 'Thumbnails Cache' bepaalt hoeveel ruimte u wilt gebruiken voor foto's op de harde schijf.

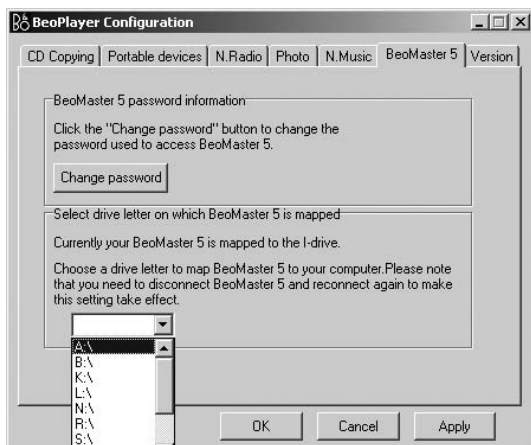
Instellingen voor de BeoMaster 5 – Alleen beschikbaar als de BeoMaster 5 onderdeel is van uw opstelling



Wachtwoord

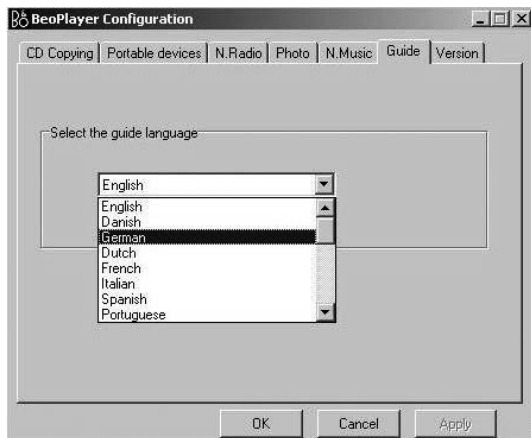
Hier kunt u uw wachtwoord wijzigen voor toegang tot de BeoMaster 5.

U moet hier ook opgeven aan welk station de BeoMaster 5 moet worden toegewezen. Wijzig alleen het wachtwoord als het wachtwoord van de BeoMaster 5 of de BeoSound 5 is gewijzigd.



Stationsinstelling

Dit is voor het specificeren van het BeoMaster 5-station, waar alle bestanden worden geplaatst als u mappen, afspeellijsten etc. verplaatst of kopieert. Neem bij twijfel over deze instellingen contact op met uw Bang & Olufsen-dealer voor hulp. U kunt het wachtwoord van uw muzieksysteem wijzigen door op 'Change password' te drukken.



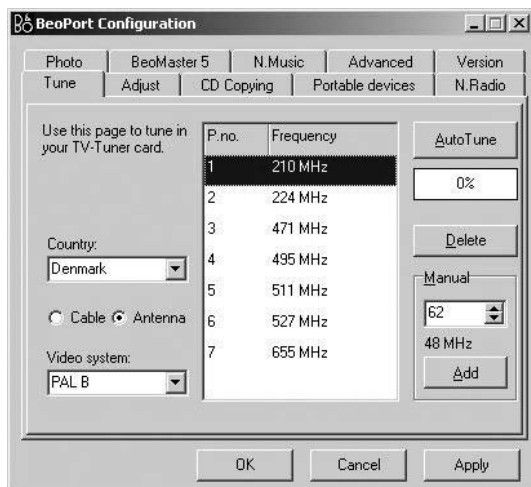
Taal van de gids

Wanneer u de BeoPlayer/BeoPort installeert, wordt deze gids geïnstalleerd naargelang van uw taalinstellingen voor Windows; u kunt te allen tijde de taal van de gids wijzigen. Open gewoon het menu 'Configuration' van de BeoPlayer/BeoPort en open het tabblad 'Guide'.

Basisinstellingen

Alle informatie over het afstemmen van tv-kanalen is alleen van toepassing indien de BeoPort deel uitmaakt van uw opstelling en indien u een compatibele tv-kaart hebt. Voordat u begint met het afstemmen van de tv-zenders voor uw tv-kaart, dient u ervoor te zorgen dat het juiste zendsysteem getoond wordt onder 'Video System', dat u heeft aangegeven of u een kabel- of antenneverbinding hebt en dat het juiste land wordt weergegeven.

- > Klik op 'AutoTune' om de automatische zenderafstemming van de tv-zenders te starten.



Tijdens het afstemmen worden de gevonden zenders getoond in de display. U kunt het afstemmen op elk moment stoppen, de reeds gevonden zenders worden dan opgeslagen.

Op de tv-kaarten worden de tv-zenders waarop u afstemt geregistreerd als kanaalnummers en frequenties. Niet alle tv-kaarten gebruiken standaard kanaalnummers voor tv-kanalen.

Handmatig afstemmen

Als u een zender handmatig wilt afstemmen, bijvoorbeeld omdat de zender niet is gevonden bij de automatische afstemming, ga dan naar het deel 'Manual' in het menu 'Tune'.

- > Scroll door de frequenties om de frequentie te zoeken die u wilt toevoegen.
- > Klik op 'Add'.

Tv-kanalen verplaatsen of verwijderen ...

Zodra u de tv-zenders hebt afgestemd en opgeslagen, kunt u de volgorde veranderen waarin de tv-zenders in de lijst verschijnen. U kunt ze bijvoorbeeld opnieuw rangschikken in dezelfde volgorde als de tv-kanalen op uw televisie.

U kunt ook zenders uit de lijst verwijderen. Beide handelingen zijn uit te voeren in het menu 'Configuration'.

Geprogrammeerde tv-kanalen verplaatsen ...

- > Klik op het tabblad 'Tune' om de volgorde van de geprogrammeerde tv-kanalen te wijzigen.
- > Klik op het tv-kanaal dat u wilt verplaatsen in de lijst.

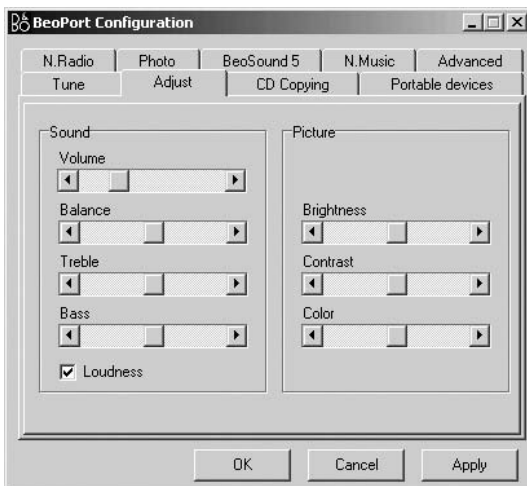
Controleer of het tv-kanaal dat u wilt verplaatsen getoond wordt in het venster van het tv-overzicht.

- > Gebruik de muis om het kanaal naar het nieuwe kanaalnummer in de lijst te slepen.

Indien er al een tv-kanaal is opgeslagen op het gewenste kanaalnummer, dan wordt het verplaatste kanaal ingevoegd tussen de bestaande kanaalnummers.

Geprogrammeerde tv-kanalen verwijderen ...

- > Klik op het tabblad 'Tune' om een geprogrammeerd tv-kanaal te verwijderen.
- > Klik op het tv-kanaal dat u wilt verwijderen uit de lijst.
- > Controleer of het tv-kanaal dat u wilt verwijderen getoond wordt in het venster van het tv-overzicht.
- > Klik op 'Delete'.



Beeld en geluid aanpassen ...

Als u de tv-kanalen hebt afgestemd en opgeslagen, kunt u de geluidsinstellingen afstemmen. Deze geluidsinstellingen gelden voor alle bronnen die via de bedieningsbalk toegankelijk zijn.

Als u met uw tv-tuner het beeld kunt aanpassen, dan kunt u het beeld instellen voor uw tv-kaart. Deze beeldinstellingen zijn ook van toepassing op de videobronnen voor uw primaire ruimte als u ze via de bedieningsbalk oproept op het computerscherm.

Het geluid van de computer aanpassen ...

Om het volume van uw computer af te stemmen op het volume van een aangesloten bron, activeert u die bron via de bedieningsbalk en opent u vervolgens de mixer van de geluidskaart in uw computer. Vervolgens kunt u de volumes vergelijken en aanpassen.

Geluid aanpassen op de computer ...

- > Klik op **TV** op de bedieningsbalk om een tv-kanaal te openen.
- > Klik op **SETUP** om AV-geluid te kunnen selecteren.
- > Klik op **AV** om AV-stereogeluid te selecteren. AV wordt gemarkeerd en het geluid dat u hoort is Master Link-geluid.
- > Klik weer op **AV** om naar het geluid te luisteren en de volumes te vergelijken. In de geluidsmodus is de AV-knop niet gemarkeerd.
- > Open de mixer van de geluidskaart.
- > Gebruik de knop **AV** om te schakelen van AV-geluid naar computergeluid.
- > Pas het volume naar wens aan met uw geluidsmixer.

Relevante kanalen om aan te passen zijn:

VOLUME CONTROL

Hiermee stelt u het uitgangsniveau van het algemene geluid in van de geluidskaart.

WAVE

Hiermee stelt u het ingangsniveau in van N.MUSIC.

AUX/LINE/TV

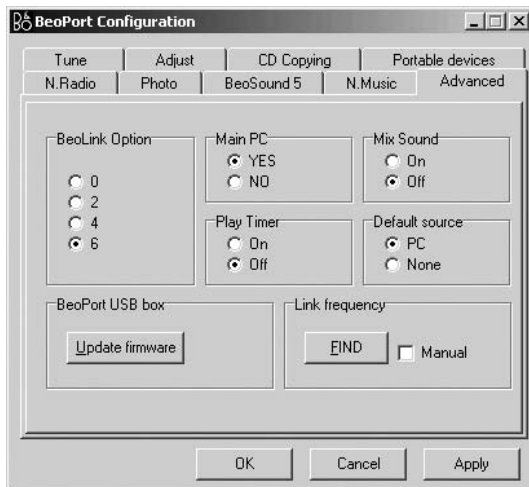
Hiermee stelt u het niveau van het geluid in van de tv-kaart.

CD AUDIO

Hiermee stelt u het volume in op het interne cd-romstation.

De aanpassingsopties zijn afhankelijk van de ingebouwde geluidskaart.

De geavanceerde instellingen – Alleen van toepassing als de BeoPort deel uitmaakt van uw opstelling



Opties programmeren

Als uw computer deel uitmaakt van een BeoLink-opstelling (met de BeoPort of de BeoMaster 5) moet u dit programmeren onder de juiste Option. Neem voor meer informatie contact op met uw Bang & Olufsen-dealer.

Hoofdcomputer

Het is mogelijk om verschillende BeoPorts op te stellen in een BeoLink-systeem, maar N.MUSIC en N.RADIO zijn alleen te distribueren vanaf de hoofdcomputer. Om aan te geven welke computer de distributeur van bv. N.MUSIC is, moet u onder 'Main PC' aangeven of de computer de hoofdcomputer is of een secundaire computer.

- > Vink het hokje 'Yes' aan om de hoofdcomputer aan te geven of ...
- > ... vink het hokje 'No' aan om een secundaire computer aan te geven.

Play Timer

Stel een 'Timer' in om een audio- of videobron af te spelen als uw computer deel uitmaakt van een BeoLink-opstelling. Deze functie is handig als u wilt dat een 'Wake-up timer' vanaf een audiosysteem afspeelt of als u het nieuws elke avond direct op uw computerscherm wilt bekijken.

U kunt ook de bron 'Standby' selecteren om uw bronnen elke avond automatisch op een bepaald tijdstip uit te schakelen. Alle instellingen voor het programmeren van de 'Timer' moeten ingesteld worden op de aangesloten bron (bv. het audiosysteem of de televisie).

- > Vink 'ON' aan om de Play Timer aan te zetten of...
- > ... vink 'OFF' aan om de Play Timer uit te zetten.

Geluid mixen

Geluid van een beschikbare Master Link-bron kan worden gemixt met het geluid van uw computer. Als u tegelijkertijd wil luisteren naar een cd en het geluid van een computerspel, zet 'Mixed Sound' dan op 'ON' om beide te horen via uw luidsprekers.

Standaard bron ...

Als u de BeoPlayer opstart wordt de computer automatisch als standaard geselecteerd. U kunt deze instelling wijzigen als u niet naar het geluid van uw computer wilt luisteren.

- > Vink 'PC' aan om de computer als standaardinstelling te selecteren of ...
- > ... vink 'None' aan om de BeoPlayer op te starten zonder een actieve bron.

BeoPort USB-box ...

Samen met elke software-update ontvangt u software voor de BeoPort-box. Met de toets Update firmware kunt u controleren of u de laatste versie van de software (van het internet of een cd-rom) geïnstalleerd heeft in de BeoPort-box.

- > Klik op 'Update firmware'.
- > Volg de instructies op het scherm.

Verbindingsfrequentie ...

Om geluid en beeld te ontvangen van uw videosysteem, moet u afstemmen op het kanaalnummer waarnaar het signaal wordt verstuurd. Bij sommige Bang & Olufsen-systemen wordt de verbindingfrequentie automatisch gevonden.

U kunt de verbindingfrequentie ook handmatig afstellen bij Bang & Olufsen-systemen die automatisch zoeken.

- > Vink de optie 'Manual' aan en klik vervolgens op 'Find'.

De instructies op het scherm laten u weten of de frequentie automatisch is gevonden. Als dit het geval is dan wordt de frequentie opgeslagen.

OPMERKING: Met de Amerikaanse versie van de BeoPlayer/ BeoPort kunt u geen videobronnen overbrengen van de primaire ruimte naar de computer.

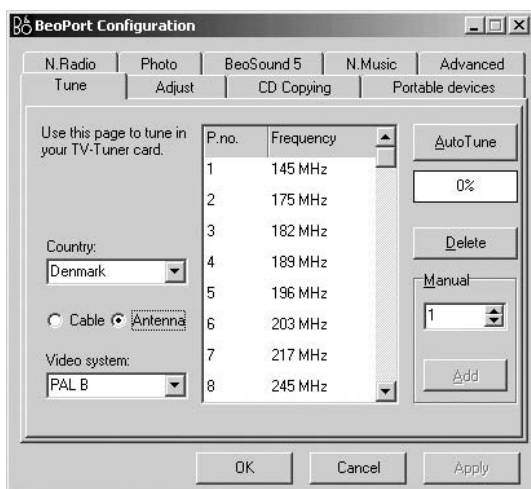
Als de frequentie niet automatisch wordt gevonden ...

Volg de instructies op het computerscherm die u helpen om de verbindingfrequentie handmatig te zoeken.

Het maken van instellingen van het videosysteem ...

- > Klik op **CONFIG** onder **SETUP** in de bedieningsbalk.
- > Selecteer het tabblad 'Advanced'.
- > Vink het vakje 'Manual' aan in het deel 'Link frequency'.
- > Klik op 'Find'.
- > Volg de instructies op het scherm.

Zodra u het zoeken hebt gestart door op 'OK' te klikken, kunt u het videosysteem wijzigen.



U vindt de instelling 'Video system' onder het tabblad 'Tune'.

Instellingen van het videosysteem ...

Voordat u tv kunt kijken op uw computerscherm, moet u ervoor zorgen dat u het juiste land hebt geselecteerd en de juiste videosysteeminstellingen hebt gedaan. Sommige gebieden en landen, zoals Frankrijk, gebruiken het televisiesysteem SECAM.

Indien u in zo'n gebied woont, moet u voor het gebruiken van een product in een secundaire ruimte aanpassingen maken aan het videosysteem. Als u bepaalde set-top box-kanalen of videobanden wilt bekijken die het systeem PAL gebruiken, dan moet u de instelling 'Video system' wijzigen in het menu 'Configuration' van PAL.

Neem contact op met uw dealer voor informatie over beschikbare tv-kaarten en de verwerking van de systemen PAL en SECAM.

- > Selecteer 'PAL' in plaats van 'SECAM' om het videosysteem te wijzigen.

Systeemvereisten voor de BeoPlayer en de BeoPort

Hardwarevereisten:

Processor: Min. 1 GHz

Systeemgeheugen: Min. 512 MB RAM

Grafische kaart: Min. 32 MB video RAM, ondersteuning voor Super VGA (800x600)

Harde schijf: Min. 100 Mb beschikbare ruimte

USB-aansluiting: Eén voor de BeoPort

Besturingssysteemvereisten:

Windows Vista of Windows XP

DirectX 8.1 of hoger

Media Player 9.0 of hoger

Ondersteunde mediaformaten

Standaard ondersteunde fotoformaten zijn: jpg, jpeg, tif, tiff, gif, bmp en png.

Standaard ondersteunde videoclipformaten zijn: avi, asf, wmv, mpg, mpeg. Maar dit is afhankelijk van welke codec geïnstalleerd is op uw computer.

Ondersteunde N.MUSIC-formaten zijn: Mp3, WMA, WAV (met BeoMaster 5 ook, M4A, AAC, MP4).

Software-update – BeoMaster 5

De software van de BeoMaster 5 wordt regelmatig geüpdatet. U krijgt ook de nieuwe BeoMaster 5-software aangeboden. Als er een dialoogvenster verschijnt dat vraagt of u nieuwe software wilt installeren dan kunt u kiezen voor 'Later'.

Als u gekozen hebt voor 'Later', dan krijgt u de optie 'Update software', als u met de rechtermuisknop op het Bang & Olufsen-pictogram klikt. Klik op deze optie om de update te starten.

Registratie van de BeoPlayer of de BeoPort

Als u de BeoPlayer of de BeoPort voor de eerste keer hebt geconfigureerd, dan wordt u gevraagd om het product te registreren als u toegang hebt tot internet. Registratie is nodig om de diensten te ontvangen die aangeboden worden door BeoPortal. Uiteraard worden de verstrekte gegevens door Bang & Olufsen uiterst vertrouwelijk behandeld. Registratie is alleen van belang voor de BeoPortal. Als u zich niet registreert, worden de nummers geregistreerd als 'onbekend'. Als u toch taginformatie wilt gebruiken voor uw opgenomen cd-tracks, dan moet u de informatie handmatig invullen. U kunt dit doen in het deel 'INFO' dat op de bedieningsbalk verschijnt als u N.MUSIC selecteert.

Als u zich niet hebt geregistreerd ...

dan verschijnt er automatisch een registratieformulier op het scherm.

> Selecteer 'New User' en vul het formulier in.

Als u zich al hebt geregistreerd ...

> Voer dan uw gebruikersnaam en e-mailadres in.

Om informatie te kunnen ontvangen van BeoPortal, moet uw computer aangesloten zijn op het internet en online zijn. Als u geen internetverbinding hebt, wordt u ook niet gevraagd om u te registreren maar zodra u verbinding met het internet hebt wordt u gevraagd om u te registreren.

Als u uw gebruikersnaam bent vergeten ...

Volg de instructies op het scherm. U wordt gevraagd om uw e-mailadres op te geven en vervolgens ontvangt u uw gebruikersnaam per e-mail.

Het verwijderen van BeoPlayer/ BeoPort

Als het nodig is om de toepassing te verwijderen, kunt u ervoor kiezen om de hele BeoPlayer-/BeoPort-directory te verwijderen of om een aangepaste verwijdering uit te voeren waarbij alleen de bestanden worden verwijderd die verband houden met de BeoPlayer-/BeoPort-toepassing.

Als u de BeoPort-toepassing weer installeert, wordt de bestaande versie van de BeoPort automatisch overschreven.

Verwijderen ...

- > Open de functie 'Add or Remove Programs' in het configuratiescherm van uw computer.
- > Klik op en selecteer BeoPlayer/BeoPort uit de lijst met toepassingen.
- > Klik op 'Change/Remove' om te verwijderen.
- > Klik op 'Remove' om te verwijderen.
- > Klik op 'Next' om verder te gaan.
- > Volg de instructies op het computerscherm.
- > Klik op 'Finish/Exit' voor complete verwijdering van de toepassing BeoPlayer/BeoPort.
- > U moet het bestand SETUP.EXE op de BeoPort cd-rom openen om de installatie te herstarten.

De BeoPlayer-software kan worden geüpdatet via www.beoplayer.com.

About
BeoPlayer
BeoPort
Bang & Olufsen

Terms of use Use of Bang & Olufsen BeoPlayer/BeoPort requires the accept of this End User Licence Agreement, which terms you are considered to accept if you continue downloading this software. The BeoPlayer/BeoPort and this Agreement does not in any way provide you with any license or permission to use the Name, Logo or any Trademark used or registered by Bang & Olufsen. Reverse engineering, decompilation, disassembling of the Freeware or any of its content is prohibited. Renting, lending, networking, reselling, or redistribution of the software is also prohibited. Bang & Olufsen will not be liable for any loss, including but not limited to, direct damage and/or loss, loss of profits, consequential loss, personal injury and/or injury to your personal property, due to download, use, inability to use and/or defect in the software. Bang & Olufsen will under no circumstances be liable for the content that may be stored using the software. Bang & Olufsen strongly advise you not to download illegal music. Bang & Olufsen is very concerned about your privacy and will protect the privacy of information you provide with the end user registration.



Microsoft Inc.

Microsoft Windows Media Technologies
Portions based upon Microsoft Windows Media Technologies.
Copyright © 1999-2002 Microsoft Corporation. All rights reserved. Microsoft, Windows Media and the Windows Logo are registered trademarks of Microsoft Corporation in the United States and/or other countries.

Microsoft Windows Media Rights Manager Restore and Security Upgrade Privacy Statement

Microsoft is very concerned about your privacy and will protect the privacy of information you provide through the Windows Media Rights Manager Restore and Security Upgrade (Individualization) services.

Restore Service:

In order to allow for a restore service, Microsoft and our partners (Record labels, Players, Video labels, and many others) worked to develop a restore schema. The goal of this service is to grant users permission to restore and move digital media licenses between personal machines for legitimate use. This service allows for a limited number of license transactions. When you restore your licenses you are sending some information to Microsoft that uniquely identifies your machine for internal tracking purposes. We store this unique machine

identifier in a database and keep track of the number of times you attempt restore. Note that we do not share this unique machine identifier with any other services either internal or external to Microsoft. You also are sending some security information that enables us to restore your licenses to the new computer (or same computer that has either re-installed the OS or changed some hardware component). None of the security information is stored permanently. In the event that you exceed the limits of our restore schema you will be asked to provide some personally identifiable information. This information is necessary to prevent fraudulent restores and piracy of protected content. In addition, the data may be used internally to perform aggregate analysis of the restore service, such as helping to ensure that we have adequate capacity and security to meet the demand for the service. The personally identifiable information that you provide will not be used for any other purpose. It will be securely stored in a dedicated database located in the United States of America, and will be kept separate from information you may have provided to Microsoft in other contexts. This information will not be shared with any other services either internal or external to Microsoft. Both the unique machine identifier and any personally identifiable information will be transported and stored in a secure environment that protects against unauthorised access, data corruption or loss, and unwanted use or distribution. If you would like to access the personally identifiable information you have provided to Microsoft through the restore service, you can send your request by e-mail to drmpii@microsoft.com.

Security Upgrade (Individualization):

In order to use content with a higher security rating, some vendors require that you upgrade your security components in the Windows Media Rights Manager. Microsoft provides this service and no unique information is shared with the content providers or any third parties. When you upgrade your security level, you are sending some information to Microsoft that uniquely identifies your machine for internal tracking purposes. We store this unique machine identifier in a database and keep track of the number of times you attempt to upgrade your security. We may also use this data internally to perform aggregate analysis of the security upgrade service, such as helping to ensure that we have adequate capacity and security to meet the demand for the service. Note that we do not share this unique machine identifier with any other services either internal or external to Microsoft. You also are sending some

security information that enables us to deliver the appropriate security upgrade to your machine. None of the security information is stored permanently. We also keep track of which security upgrade files were downloaded to your machine. This information is not used to identify your machine, but to help Microsoft prevent security breaches that could affect legitimate users. The unique machine identifier and the security upgrade file information will be transported and stored in a secure environment that protects against unauthorized access, data corruption or loss, and unwanted use or distribution.

Contacting Microsoft:

If you believe that Microsoft has not adhered to these privacy principles, please notify us by e-mail at drmpriv@microsoft.com or by postal mail at the following address: Microsoft Corporation, Attn: Windows Media Rights Manager Service, One Microsoft Way, Redmond, Washington 98052-6399, USA. We will use commercially reasonable efforts to promptly determine and correct the problem.

**Metadata Content and Media Recognition Software
Provided by All Media Guide, LLC**

© 2007 All Media Guide, LLC

AMG Flow-Down License Terms (Terms of Use)

This application incorporates software and technology of All Media Guide, LLC. ("AMG"). The AMG software and technology (the "AMG Technology") allows End Users to access music-related data ("AMG Data") over the Internet and otherwise from proprietary AMG databases (the "AMG Databases") located on AMG servers (the "AMG Servers") and to perform other functions (collectively with the AMG Technology, AMG Data, AMG Databases and AMG Servers, the "AMG Services"). AMG grants you a limited, non-exclusive, non-transferable, and non-sublicensable right and license to access and use AMG Services only by means of the intended End User functions of this application software. You agree that you will use the AMG Services for your own personal non-commercial use only. You agree not to: (i) assign, copy, transfer or transmit the AMG Data to any third party; (ii) use or exploit the AMG Services, except as expressly permitted herein; (iii) decompile, disassemble or reverse engineer the AMG Services or any component thereof; (iii) remove any copyright, trademark, trade names, logos or other intellectual property notices in the AMG Services; or (iv) sell, distribute, publish, disclose, lease, license transfer or otherwise use the



AMG Services, or any portion thereof, other than as expressly provided in these Terms of Use. You agree that the license to use the AMG Services granted herein will terminate if you violate these restrictions. In addition, AMG may revoke or terminate this license at any time at its sole discretion. If your license terminates, you agree to cease any and all use of the AMG Services. You agree to defend, indemnify and hold harmless AMG and its affiliates from all liabilities, claims and expenses, including attorneys' fees arising from your breach of these Terms of Use. AMG reserves all rights in the AMG Services, including all ownership rights. You acknowledge that as between you and AMG, all right, track and ownership to the AMG Services and components thereof remain the exclusive property of AMG, and nothing herein will be deemed to grant you any ownership rights in the AMG Services. You agree that AMG may enforce its rights under this Agreement against you directly in its own name. AMG reserves the right to delete data from the AMG Databases or to change data categories for any cause that AMG deems sufficient. No warranty is made that the AMG Technology or AMG Servers are error-free or that functioning of AMG Technology or AMG Servers will be uninterrupted. AMG is not obligated to provide you with any new, enhanced or additional data types or categories that AMG may choose to provide in the future and is free to discontinue its online services at any time, without any obligation to you. To the extent that you, the End User, provide any information or original works of authorship to be added to AMG Databases, you represent and warrant that you are the sole author of such work(s) and further hereby assign to AMG all rights of copyright therein, including the right to register the copyright in such work(s) as part of the AMG Database.

THE AMG SERVICES AND COMPONENTS THEREOF ARE PROVIDED TO YOU "AS IS." AMG MAKES NO REPRESENTATIONS OR WARRANTIES, EXPRESS OR IMPLIED, REGARDING THE ACCURACY OF THE AMG SERVICES INCLUDING WITHOUT LIMITATION THE IMPLIED WARRANTIES OF MERCHANTABILITY, FITNESS FOR A PARTICULAR PURPOSE, Track AND NON-INFRINGEMENT. AMG DOES NOT WARRANT, GUARANTEE OR MAKE ANY REPRESENTATIONS REGARDING THE CORRECTNESS, ACCURACY, RELIABILITY, CURRENTNESS OR THE RESULTS THAT WILL BE OBTAINED BY YOUR USE OF THE AMG SERVICES. IN NO CASE WILL AMG OR ITS AFFILIATES BE LIABLE TO YOU OR ANY THIRD PARTY FOR ANY INDIRECT, CONSEQUENTIAL, INCIDENTAL,

SPECIAL, PUNITIVE OR OTHER DAMAGES INCLUDING WITHOUT LIMITATION ANY LOST PROFITS OR LOST REVENUES OR INTERRUPTION WITH BUSINESS UNDER ANY THEORY OF LAW, INCLUDING CONTRACT, TORT, NEGLIGENCE, INDEMNITY, STRICT LIABILITY, PRODUCT LIABILITY, OR OTHERWISE ARISING OUT OF OR IN ANY WAY RELATED TO THE USE OF THE AMG SERVICES. IN NO EVENT WILL AMG'S LIABILITY FOR DAMAGES WITH RESPECT TO THE AMG SERVICES BE IN EXCESS OF TEN DOLLARS REGARDLESS OF THE FORM OF THE CLAIM. SOME JURISDICTIONS DO NOT ALLOW THE EXCLUSION OF LIABILITY FOR INCIDENTAL OR CONSEQUENTIAL DAMAGES, SO THE ABOVE EXCLUSION MAY NOT APPLY TO YOU.